

На правах рукописи

БАРАНОВА МАРИЯ ВЛАДИМИРОВНА

**МЕТОДИКА ФОРМИРОВАНИЯ ЭКИПАЖЕЙ В ГРЕБНОМ СПОРТЕ
НА НАЧАЛЬНОМ ЭТАПЕ ПОДГОТОВКИ**

13.00.04 – теория и методика физического воспитания, спортивной тренировки, оздоровительной и адаптивной физической культуры

АВТОРЕФЕРАТ

диссертации на соискание ученой степени
кандидата педагогических наук

Санкт-Петербург – 2016

Работа выполнена на кафедре теории и методики гребного спорта ФГБОУ ВО «Национальный государственный Университет физической культуры, спорта и здоровья им. П.Ф. Лесгафта, Санкт-Петербург»

Научный руководитель: **Егоренко Людмила Александровна**, кандидат педагогических наук, профессор, заведующая кафедрой теории и методики гребного спорта ФГБОУ ВО «Национальный государственный Университет физической культуры, спорта и здоровья имени П.Ф. Лесгафта, Санкт-Петербург»

Официальные оппоненты: **Новосельцев Олег Викторович**, заслуженный деятель науки РФ, доктор педагогических наук, профессор, профессор кафедры теории и методики физической культуры ФГАОУ ВО «Санкт-Петербургский политехнический университет Петра Великого»

Замотин Тихон Михайлович, кандидат педагогических наук, аналитик отдела научно-методического обеспечения сборных команд РФ ФГБУ «Центр спортивной подготовки сборных команд России», Министерство спорта РФ

Ведущая организация: Федеральное государственное бюджетное образовательное учреждение высшего образования «Волгоградская государственная академия физической культуры»

Защита диссертации состоится 09 марта 2017 года в 13.00 часов на заседании диссертационного совета Д 311.010.01 на базе ФГБОУ ВО «Национальный государственный Университет физической культуры, спорта и здоровья имени П.Ф. Лесгафта, Санкт-Петербург» по адресу: 190121, г. Санкт-Петербург, ул. Декабристов, 35, к. 1, актовЫй зал.

С диссертацией можно ознакомиться в библиотеке ФГБОУ ВО «Национальный государственный Университет физической культуры, спорта и здоровья имени П.Ф. Лесгафта, Санкт-Петербург», на сайте Университета (<http://www.lesgaft.spb.ru>).

Текст автореферата размещен на сайте ФГБОУ ВО «НГУ им. П.Ф. Лесгафта, Санкт-Петербург» (<http://www.lesgaft.spb.ru/>) и на сайте ВАК Минобрнауки РФ (<http://vak.ed.gov.ru>).

Автореферат разослан «___» _____ 20 ____ года

Учёный секретарь диссертационного совета,
д. п. н., профессор

Костюченко В.Ф.

ОБЩАЯ ХАРАКТЕРИСТИКА РАБОТЫ

Актуальность исследования. Последние научные работы в гребном спорте по вопросам комплектования экипажей были написаны более 30 лет назад, когда страна жила в другом идейно-политическом обществе (Ю.А. Дольник, 1973-1980; Е.Б. Самсонов, 1970-1980). Имеющиеся разработки проблем комплектования экипажей в теории гребного спорта были направлены на изучение отдельных аспектов этого процесса и обобщали практический опыт тренеров. При этом те же авторы и современные педагоги-практики не подвергают сомнению, что «комплектование и подготовка экипажей является ответственной стратегической, организационной и методической задачей» (Ю.А. Дольник, 1978) учебно-тренировочного процесса. Решение задачи повышения эффективности подготовки гребцов требует разработки современных научно-обоснованных технологий и методик.

Зарубежные авторы рассматривают команды гребцов с позиций развития техники гребли, развития их физических способностей. Биографические описания жизни гребцов и достижений отдельных экипажей указывают на поиски совершенствования методов тренировки команд. Говоря о комплектовании, зарубежные авторы сегодня все чаще применяют понятие «team building» – своеобразный менеджмент в процессе командообразования, основанный на принципах современной корпоративной культуры (К. Sugarman, 1999; J. Janssen, 2002; J. McArthur, 2004; V. Nolte, 2004; M.B. Roberts, 2007).

С междисциплинарной точки зрения учет принципов корпоративности при формировании экипажей, изучение вопросов «командообразования» в гребном спорте тем более актуально, когда сегодня одной из ведущих тенденций исследований наук социально-гуманитарного профиля является социальная адаптация людей в обществе, в том числе в спорте и через спорт (Л.Ш. Анципури, 2003; В.М. Выдрин, 2001; С.М. Гордон, 2003; Л.И. Лубышева, 2001, 2004).

Несмотря на широкий спектр современных исследований по вопросам формирования команд в общей теории спорта и частных теориях командных видов спорта, для гребцов необходима оригинальная технология. Многие специалисты единодушны, что «командность» в гребле обладает рядом специфических особенностей (Л.Д. Гиссен, 1976; Ю.А. Дольник, 1973-1980; М.А. Новиков, 1970; Э. Хербергер, 1979; М.В. Щодро, 1974-1978). Эти особенности, вместе с установленными различиями в командной и одиночной технике гребли (В.М. Лазуткин, 1978, 1985), подводят нас к понятию «командный гребец», которое в литературе остается нераскрытым.

Исходя из запросов современной практики, особенно важной эта проблема видится для гребцов на этапе начальной подготовки. Разработанная в 1980-е годы единая система отбора в гребной спорт (Ю.Я. Киселев, С.Н. Кучкин, В.М. Ченегин, 1987; Л.А. Егоренко, Н.Л. Ильина, 2004) сегодня не работает. Спортивные школы сфокусированы на массовость на начальном

этапе, идет поиск все новых способов вовлечения детей и подростков в гребной спорт. Осуществляется набор, а отбор происходит уже непосредственно в процессе подготовки. Поэтому в группе оказываются спортсмены с разными физическими данными и подготовленностью, с разными социально-психологическими статусами, мотивами, интересами. В таких условиях встает острая необходимость поиска новых путей спортивной селекции на начальном этапе. Выбор и отсеивание спортсменов в процессе формирования команд на начальном этапе подготовки, таким образом, способствует решению вопросов начального отбора. Однако комплексной методики формирования команд на начальном этапе подготовки не разработано, существующие исследования относятся к комплектованию юниорских и взрослых экипажей, к отбору в сборные команды.

Комплектование детских экипажей сегодня является и педагогическим инструментом сохранения (удержания) юных спортсменов в гребном спорте, развития заинтересованности у новичков греблей. Достижение стабильности численного состава групп начальной подготовки и создание перспективных экипажей на начальном этапе – острая современная практическая задача, решение которой затрудняется отсутствием научно-обоснованной методики комплектования экипажей, учитывающей особенности начального этапа подготовки.

Таким образом, на основе анализа литературных данных о степени изученности проблемы комплектования экипажей в гребном спорте и критического анализа современной практики начальной подготовки гребцов выявлены, снижающие эффективность учебно-тренировочного процесса, **противоречия** и факторы между:

- необходимостью стимулирования интереса современной молодежи к гребному спорту и степенью разработки методик привлечения к занятиям греблей, основанных на принципах корпоративности;
- теоретическим и научно-технологическим потенциалом гребного спорта в вопросах комплектования экипажей и низким уровнем разработанности технологии формирования команд для этапа начальной подготовки;
- нацеленностью начального этапа на социализацию в гребном спорте новичков и недостаточной изученности адресного использования коллективных форм занятий, социально-психологического аспекта формирования групп начальной подготовки гребцов и экипажей.

Выявленные противоречия определили **научную задачу исследования**, суть которой заключается в поиске основ разработки методики формирования экипажей на начальном этапе подготовки, позволяющих повысить эффективность подготовки юных гребцов, что обусловило выбор темы.

Диссертация выполнена в соответствии с тематическим планом научно-исследовательских и опытно-конструкторских работ ФБГОУ ВО «Национальный государственный Университет физической культуры, спорта

и здоровья им. П.Ф. Лесгафта, Санкт-Петербург» на 2011-2015 г.г., направление 03, тема 03.03.

Объект исследования: процесс формирования экипажей в гребном спорте.

Предмет исследования: педагогическая поддержка становления гребного коллектива на начальном этапе формирования экипажей и подготовки гребцов.

Цель исследования: теоретически обосновать и экспериментально проверить методику формирования экипажей, позволяющую повысить эффективность подготовки юных гребцов на начальном этапе.

Гипотеза заключалась в предположении, что методика формирования экипажей, осуществляющая педагогическую поддержку становления гребного коллектива при реализации структурно-методических компонентов, включающих:

- комплектование экипажей,
- критерии комплектования экипажей,
- методы диагностики,
- процесс управления,
- методы оптимизации структуры команды,
- социально-психологические факторы

позволит повысить эффективность формирования экипажей на начальном этапе подготовки.

Задачи исследования:

1. Проанализировать характеристики и способы формирования гребного экипажа.
2. Выявить особенности педагогической деятельности тренера на различных этапах становления гребного коллектива.
3. Обосновать критерии комплектования командных лодок для этапа начальной подготовки.
4. Разработать методику формирования экипажей на начальном этапе подготовки, включающую педагогическую поддержку становления гребного коллектива.
5. Экспериментально проверить методику формирования команд, способных эффективно решать основные учебно-тренировочные задачи.

Методы исследования: анализ и обобщение литературных источников; анализ документации (программы по гребному спорту и рабочих программ дополнительного образования детей (ДОД) на примере ГБОУ СДЮСШОР «ШВСМ по ВВС», Санкт-Петербург, Федерального стандарта по виду спорта гребной спорт, протоколов Первенства Санкт-Петербурга по гребному спорту); педагогические наблюдения; педагогический эксперимент; методы опроса; педагогические тестирования; социометрия и психодиагностические опросники; метод экспертных оценок; методы математической статистики.

Теоретико-методологической основой работы послужили фундаментальные педагогические принципы формирования коллектива (А.В. Петровский, 1986; В.А. Якунин, 1998; Г.И. Батурина, 1999; А.В. Мудрик, 2000; И.П. Подласый, 2000), в том числе спортивного (В.В. Белорусова, 1974; Г.Д. Горбунов, 1986); принципы социальных закономерностей (Е.С. Кузьмин, 1977; Л.И. Лубышева, 2001; А.Н. Николаев, 2002); представления о социально-психологической структуре спортивного коллектива (А.Ц. Пуни, 1969; О.А. Ильин, 1973; И.П. Волков, 1978-1987; В.Д. Гончаров, 1984; Н. Schellenberg, 1990; Ю.В. Луценко, 1997; J. Janssen, 2002; L. Leith, 2002; Л.Ш. Анципури, 2003; R. Lidor, 2003); основы юношеского спорта и отбора в спортивные команды (О.А. Ильин, 1976; В.П. Филин, Н.А. Фомин, 1980; М.А. Годик, 1988; А.С. Белкин, 2000). Методологическую базу исследования составили работы, посвященные вопросам комплектования экипажей в гребном спорте (Б.С. Бречко, Н.В. Моржевилов, Е.Б. Самсонов, 1970; М.А. Новиков, 1970-1974; В.Д. Котырев, 1972; М.В. Щодро, 1974-1978; Ю.А. Дольник, 1973-1980; В.Н. Кононов, К.П. Костенко, 1976; Е.Б. Самсонов, 1980; В.Е. Земляков, 1981; Ю.Н. Маслачков, В.А. Видайко и др., 1981).

Научная новизна исследования состоит в том, что впервые:

- определен алгоритм формирования экипажей для обучения технике гребли, развития специальных способностей и воспитания юных гребцов, позволяющий провести селективный отбор спортсменов внутри группы начальной подготовки;
- предложена концепция «плотности» физических и социальных отношений в гребном спорте, когда члены команды объединены в единую систему;
- разработан метод оценки критериев комплектования экипажей для этапа начальной подготовки;
- разработана методика, комплексно объединяющая критерии и этапы комплектования командных лодок, а также социальные, психологические, педагогические и организационные подходы при работе с экипажем;
- представлена технология педагогической поддержки становления гребного коллектива и комплектования экипажей, учитывающая организационно-педагогические, психолого-педагогические, социализирующие и непосредственно тренировочные особенности работы тренера.

Теоретическая значимость исследования определяется:

- разработкой и обоснованием теоретической основы формирования экипажей, включающей комплекс положений о технологии педагогической поддержки становления гребного коллектива;
- выявлением особенностей построения учебно-тренировочного процесса на начальном этапе подготовки, вносящих уточнения в систему отбора;

- теоретическим обоснованием методики комплектования экипажей юных гребцов, что может использоваться для разработки механизмов комплектования экипажей на других этапах подготовки гребцов.

Практическая значимость заключается в разработке методических рекомендаций организационно-педагогических воздействий для тренеров, работающих на начальном этапе подготовки гребцов и внедрении результатов исследования в учебно-тренировочный процесс ДЮСШ и СДЮШОР.

Разработанная методика формирования экипажей на начальном этапе способствует жизнеспособности и устойчивости коллектива новичков, сформированные в ходе исследования экипажи, отличались своей перспективностью. Предложенная методика ведет к улучшению психологического климата коллектива и экипажей, росту мотивации к успеху и повышению уровня притязаний, обеспечивает экипажам устойчивый социальный статус. Применение методики позволяет повысить коллективную производительность.

Достоверность и обоснованность полученных результатов обеспечивается теоретической базой и методологией проведенного исследования, применением методов, соответствующих задачам исследования, репрезентативностью выборок испытуемых и адекватным применением методов математической статистики.

Положения, выносимые на защиту:

1. Методика формирования экипажей на начальном этапе подготовки гребцов, включающая педагогическую поддержку становления гребного коллектива, предполагает использование следующей структурной последовательности:
 - начальное формирование коллектива гребцов;
 - отбор спортсменов для командной гребли;
 - коррекция состава команд;
 - подготовка экипажей к предстоящим стартам.
2. Шкала комплексной оценки комплектования экипажей в гребле на начальном этапе подготовки предполагает три уровня согласованности по критериям комплектования:
 - Высокий уровень – гребцы такого экипажа способны эффективно решать основные задачи;
 - Средний уровень – необходимо потратить достаточно времени на «скатывание» команды, отработку командной техники, тактики, общего поведенческого командного стереотипа;
 - Низкий уровень – возможно, требуется замена некоторых членов экипажа.
3. Социализация гребцов с помощью отбора в экипажи и педагогическая поддержка становления гребного коллектива на этапе начальной подготовки способствует привлечению молодежи в спорт, повышает интерес к занятиям гребным спортом.

Организация исследования. Основной объем экспериментальных исследований выполнен на базе групп начальной подготовки, специализирующихся в гребле академической в ГБОУ ДОД СДЮСШОР «Школа высшего спортивного мастерства по водным видам спорта», Санкт-Петербург.

Первый этап (2006-2011г.г.) включил общение собственного опыта, беседы со специалистами и тренерами, анализ литературы, научной документации, что позволило выявить проблемную ситуацию. Проведено обоснование предпосылок для эмпирической части исследования, выдвижение новых теоретических положений по вопросам исследуемого предмета.

На втором этапе (2009-2013г.г.) проводилось эмпирическое изучение условий исследуемого предмета. Определили общий алгоритм формирования гребных экипажей. Выявили в ходе педагогических наблюдений и социометрического исследования особенности работы с группами гребцов, находящимися на разных стадиях развития коллективных отношений (наблюдались 3 группы гребцов разного возраста и квалификации, n=33 чел.) и сопоставили их с данными литературных источников. Развивая идею об уникальной «командности» гребного спорта, исследовали связи биомеханических и социально-психологических параметров в структуре гребных экипажей (проведен открытый последовательный параллельный педагогический эксперимент в 2 группах гребцов, n=32 чел.). Обосновали шесть критериев комплектования экипажей для новичков, связав их со всеми видами подготовки. Изучили место социально-психологического аспекта среди критериев комплектования (изучены четыре экспериментальных варианта четверок). Разработали метод оценки комплектования экипажей новичков, проверили адекватность предложенного метода (на 11 вариантах экипажей из 26 спортсменов). Также на этом этапе установили конкретные способы управления группой гребцов при создании экипажа, группы упражнений, способствующих этому процессу и деятельность тренера по обеспечению его. Объединив данные эмпирических исследований второго этапа, представили методику формирования экипажей на начальном этапе подготовки.

На третьем этапе (2013-2014г.г.) проводился итоговый сравнительный педагогический эксперимент, направленный на проверку эффективности разработанной методики формирования экипажей на этапе начальной подготовки (изучены 2 группы спортсменов, n=36 чел.).

На завершающем этапе исследования (2014-2015г.г.) проведена статистическая обработка результатов. Обобщение, структуризация, систематизация и интерпретация полученных сведений позволили сделать научно обоснованные выводы и разработать практические рекомендации.

Всего за время проведения исследования изучено 7 учебно-тренировочных групп, общей численностью 127 человек и 21 вариант экипажей из их числа.

Апробация исследования: результаты исследования докладывались на конференциях кафедры Теории и методики гребного спорта НГУ им. П.Ф. Лесгафта, Санкт-Петербург 2006-2016 г.г.; на Итоговой научной конференции НТТМ НГУ им. П.Ф. Лесгафта «Человек в мире спорта» в 2002, 2004 годах; на Открытой региональной межвузовской конференции молодых ученых «Человек в мире спорта», 2007; опубликованы в 10 печатных работах. Подтверждены тремя актами внедрения. Полученные данные включены в программу преподавания теории гребного спорта НГУ им. П.Ф. Лесгафта, Санкт-Петербург. Практическая апробация и внедрение полученных результатов осуществлены лично автором в СДЮСШОР «Школа высшего спортивного мастерства по водным видам спорта», Санкт-Петербург.

Структура и объем диссертации: диссертация состоит из введения, четырех глав, заключения, практических рекомендаций, списка литературы и 5 приложений. Общий объем работы – 211 страниц. Основной материал иллюстрирован 11 таблицами и 13 рисунками. Список использованной литературы содержит 197 источников, в том числе 18 на иностранных языках.

ОСНОВНОЕ СОДЕРЖАНИЕ ДИССЕРТАЦИИ

Во введении раскрывается актуальность диссертационной работы, обосновывается проблема, формулируется гипотеза, цель, объект и предмет исследования, задачи исследования, перечислены используемые методы, определены методологические основы, научная новизна, теоретическая и практическая значимость исследования, приведены основные положения, выносимые на защиту.

В первой главе исследования «Анализ проблемы формирования экипажей в гребном спорте с учетом групповых характеристик на начальном этапе подготовки» решается первая задача.

В начале первой главы разобраны фундаментальные педагогические принципы построения спортивного коллектива, уточнено значение фактора социализации в спорте через групповые организационные формы. Изучены имеющиеся идеи и теории формирования спортивного коллектива с учетом социально-психологического аспекта.

Далее определено, как педагогические теории формирования групповых отношений использованы в работах авторов теории гребного спорта при исследовании вопросов организации групп гребцов и комплектования экипажей.

Обобщены имеющиеся разработки проблематики комплектования экипажей гребцов: рассмотрены предложенные этапы формирования гребного экипажа, довольно подробно описанные разными авторами условия размещения гребцов в командной лодке; сопоставлены мнения разных авторов о критериях комплектования командных лодок. Среди специалистов

гребного спорта сделан акцент на необходимости учета психологической совместимости гребцов в экипаже, прежде всего, по показателям психомоторики. Также в ходе литературного обзора выявлены особенности этапа начальной подготовки в гребном спорте и проанализирована представленная авторами система отбора на начальном этапе.

Анализ литературных источников позволяет заключить, что единая методика комплектования экипажей в гребном спорте не разработана. А существующая в литературе единая система отбора в гребном спорте на начальных этапах сегодня не работает. Отдельные аспекты комплектования экипажей встречаются в статьях авторов 70-80-х годов. Однако эти исследования и разработки были проведены на квалифицированных спортсменах, сделанные рекомендации относились к контингенту юниоров и взрослых, в том числе к спортсменам сборных команд. Проблема формирования экипажей на начальном этапе осталась не решенной, несмотря на то, что у авторов не оставляет сомнения необходимость обучения гребле новичков в команде, а также подготовка экипажей новичков к первым стартам на воде.

Во второй главе «Организация исследования» подробно описана организация проведения исследования.

Разработка содержания технологии формирования экипажей на начальном этапе подготовки гребцов носила комплексный характер, были использованы стратегии констатирующего и формирующего эксперимента. Исследование проводилось на базе СДЮСШОР Санкт-Петербурга.

В третьей главе «Научное обоснование процесса формирования экипажей в гребном спорте для этапа начальной подготовки» представлены собственные исследования автора, в ходе которых изучались педагогические условия формирования коллектива юных гребцов, компоненты процесса комплектования экипажей и разрабатывалась педагогическая технология формирования экипажей для этапа начальной подготовки.

В рамках второй задачи «Выявить особенности деятельности тренера на различных этапах становления гребного коллектива» проведены педагогические наблюдения в трех группах, уже находящихся на разных стадиях развития коллективных отношений. Педагогические наблюдения позволили разработать типы и критерии для социометрического исследования в этих группах. Изученная внутренняя структура групп была сопоставлена с выявленными организационно-педагогическими воздействиями тренера.

Установлено, что на начальном этапе, создавая коллектив гребцов, сложность составляет его внутренняя сплоченность. Без применения специальных социометрических методов тренер не может правильно интерпретировать отношения в незрелом коллективе. Это приводит к тому, что комплектование экипажей в основном периоде происходит без учета внутреннего комфорта спортсменов.

Низкий уровень развития коллектива на начальном этапе подготовки требует заранее готовить и настраивать гребцов к необходимости деятельности в командах определенного состава еще на суше, в подготовительном периоде.

Если стоит задача сохранения группы, удержания спортсменов в гребном спорте, создания перспективных экипажей, то оправдано стремление получить на этапе начальной подготовки высокоорганизованную форму коллективных отношений. Определено, что на следующем этапе развития коллектива гребцов структура отношений еще не стабильна, требует повышения эмоциональной экспансивности и психологической взаимности, посредством совместного решения проблемных педагогических задач.

Исследование показало, что в высокоорганизованном коллективе гребцов характер отношений меняется в зависимости от условий его существования (в тренировочном процессе, на соревнованиях или в обстановке вне спорта).

Выявлено, что педагогическая структура коллектива гребцов и его социально-психологические характеристики определяют специфику работы тренера при: выборе методических и организационных форм занятий; размещении, перемещении занимающихся, выборе групповодов; осуществлении воспитательного процесса; назначении ответственных лиц и исполнителей поручений; комплектовании экипажей и выборе загребного; психологической подготовке спортсменов к тренировочному процессу в общем, и к соревнованиям в частности.

Опираясь на представление о том, что гребной экипаж, как малая социальная группа, в ходе формирования, проходит различные стадии развития коллективных отношений мы обобщили, сравнили и сопоставили этапы комплектования гребных экипажей по временному признаку, предложенные ранее (В. Д. Котырев, 1972), этапы развития групп по межличностным взаимоотношениям, предложенные психологами (А. Н. Николаев, 2002) с выявленными нами педагогическими особенностями работы с группой гребцов на разных этапах развития коллективных отношений. Это позволило нам представить алгоритм создания гребных экипажей – рисунок 1.

Движение по этому алгоритму предполагает достижение особенной «командности» гребного спорта, упоминаемой многими авторами. В нашем понимании эта «командность» заключается в определенной плотности отношений в структуре гребного экипажа. Ввиду того, что гребцы объединены инвентарем в единую биомеханическую систему, выполняют одни и те же циклические действия в каждый момент времени, выполнение ролей гребцами разных номеров в экипаже носит более организационно-психологический характер, чем технически-двигательный. Вклад отдельного члена экипажа на конечный результат оценить трудно, для экипажа характерна скрытая изолированная внутренняя структура отношений.

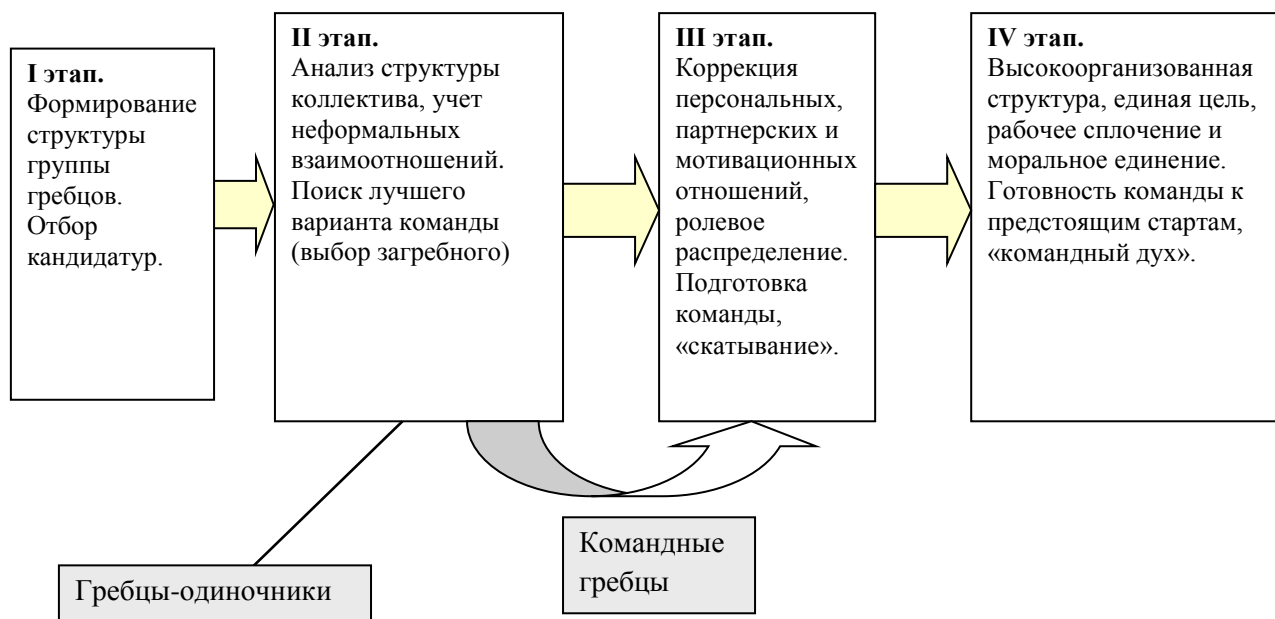


Рисунок 1 – Алгоритм комплектования экипажей

Установили, что сформированная структура гребного экипажа уже на начальном этапе подготовки влияет на характер отношений в малой группе гребцов (таблица 1).

Таблица 1 – Выполнение совместных действий гребцами, тренирующимися в одном экипаже и случайными подгруппами среди новичков

Показатели	ЭГ (n=20)	КГ (n=20)	P
1. Время организации совместных действий (t, сек)	10,83±1,11	26,17±2,76	P<0,001
2. Качество выполнения совместных действий (5-балльная система)	4,58±0,15	3,33±0,26	P<0,001

Гребцы, тренирующиеся в одном экипаже, тратят достоверно меньше времени на организацию выполнения заданий, требующих совместного решения задач, чем гребцы случайных подгрупп ($P<0,001$), а также достоверно более эффективно выполняют задания с совместной взаимосвязанной деятельностью ($P<0,001$). Это говорит о том, что сформированная структура отношений внутри экипажа содействует организации двигательных коллективных действий и ускоряет решение тренировочных задач.

Отсюда следует целесообразность применения специальных коллективных упражнений на суше, имитирующих ролевое распределение гребцов в командной лодке и обладающих синхронностью действий

участников, объединенных в систему (как это происходит в лодке). К таким специфическим упражнениям можно отнести синхронные действия участников в связке, совместное перемещение грузов, совместное управление чем-либо, перетягивание каната. На этапе начальной подготовки такие упражнения будут способствовать как развитию отношений, структуры коллектива, так и ускорять процесс «скатывания» команды новичков.

При решении третьей задачи «Обосновать критерии комплектования командных лодок для этапа начальной подготовки» мы обосновали критерии комплектования, связав их со всеми видами подготовки гребцов. Таким образом, в качестве критериев выступает совместимость гребцов по физической, технической, тактической, теоретической и психологической подготовленности. Содержание этих критериев основано на закономерностях и принципах спортивной тренировки.

Базовые параметры спортивного отбора (пол, возраст; уровень физического развития; морфологический тип, конституция, антропометрические данные; двигательный опыт; предрасположенность к развитию определенных способностей; тип нервной системы и темперамента) и качества спортсменов, достигнутые не под влиянием тренировок, а в процессе жизнедеятельности (социальное положение, личностные качества, образование, мировоззрение) позволили выделить еще один критерий комплектования, названный нами «исходные» качества гребцов – рисунок 2.



Рисунок 2 – Критерии комплектования экипажей

Таким образом, насущная для этапа начальной подготовки социально-психологическая совместимость включает в себя некоторые компоненты критерия психологической совместимости, а также определенные исходные качества гребцов.

Учитывая содержательный компонент каждого критерия, а также соотношение физической, технической и теоретической подготовки в годичном цикле для этапа начальной подготовки, имеющееся в программе по гребле академической (2004) и в программах ДОД (на примере СПб ГБОУ СДЮСШОР «ШВСМ по ВВС»), мы предложили долю каждого критерия комплектования экипажей для новичков (рисунок 3).

Раскрывая параметры каждого критерия, мы разработали оценочные карты по ним. По каждому критерию в карту оценки вошли известные тесты, не требующие больших временных и инструментальных затрат тренера, применяемые на этапе начального отбора. Количество тестов по каждому критерию соответствует доле критерия из рисунка 3. Суммарная оценка экипажа по всем критериям складывается по балльной системе.



Рисунок 3 – Соотношение критериев комплектования экипажей в группах начальной подготовки

Разработанный метод оценки (с предложенными нами критериями комплектования и их соотношением) был внедрен в группу начальной подготовки. Выявлена корреляционная зависимость между оценкой скомплектованных вариантов экипажей предложенным методом и результатом прохождения ими контрольной дистанции $r=0,904$ ($P<0,001$). Ранжирование гребных команд с использованием комплексной оценочной шкалы позволило выделить три уровня согласованности по критериям комплектования: высокий, средний и низкий. Команда высокого уровня согласованности обладает потенциальными возможностями для

эффективного решения основных задач. Команда среднего уровня согласованности требует решения ряда сопутствующих задач. Команда низкого уровня согласованности требует реформирования.

Это позволяет утверждать, что предложенный нами метод оценки можно использовать как метод интеграции разных критериев комплектования экипажей. Его целесообразно применять на этапе отбора гребцов в экипаж и при работе с созданной командой.

Социально-психологическая совместимость при комплектовании экипажей, включающая некоторые исходные качества и параметры психологической подготовленности составила в нашем методе оценки 17,5%. Отсутствие данной совместимости в экипаже приводит к набору гребцов с определенными качествами, а не к высокоорганизованной микрогруппе.

Изучая значение социально-психологической совместимости при комплектовании экипажей новичков установлено, что при отсутствии возможности подобрать спортсменов в экипаж, отвечающих принципу согласованности по всем критериям комплектования, тренеру необходимо ориентироваться на усредненный вариант. Следует избегать социально-психологической несовместимости при согласованности гребцов по другим критериям, как и не делать социально-психологическую совместимость самоцелью.

В четвертой главе «Экспериментальная оценка эффективности методики формирования экипажей для этапа начальной подготовки в гребном спорте» решались последние две задачи.

Сопоставляя сведения литературных источников, программу по гребле академической (2004), программы ДОД по гребному спорту, состояние проблемы на практике и собственные теоретические и эмпирические предпосылки мы систематизировали данные по вопросу комплектования экипажей новичков. Это позволило представить комплексную технологию комплектования команд гребцов на начальном этапе подготовки, включающую совокупность путей и способов формирования организованных команд, способных эффективно решать поставленные перед ними задачи (рисунок 4, рисунок 5).

Итогом работы явился формирующий годичный сравнительный эксперимент, направленный на проверку эффективности разработанной нами методики формирования экипажей на начальном этапе подготовки.

Наряду с традиционными процедурами формирования команд в гребном спорте на практике (представлены в КГ), в ЭГ мы использовали широкий спектр педагогических процедур в подготовительном периоде, направленных на развитие коллектива, «срабатываемость» спортсменов по парам, четверкам, восьмеркам, в соответствии с возможными вариантами экипажей в основном периоде. В соревновательном периоде использовали в ЭГ предложенный нами метод оценки критериев комплектования для этапа НП, коррекцию отношений в коллективе в направлении совместной деятельности, а также достижение согласованности в экипажах разных

сторон подготовленности спортсменов. Эти добавленные процедуры, в комплексе с традиционно используемыми, отражают практическое использование предложенной нами методики формирования экипажей на этапе начальной подготовки.

Разработанная методика формирования команд у новичков включает

- ✓ Взгляд на гребные экипажи, как на малые социальные группы; направлена на становление коллективных отношений, как в группе в целом, так и в комплектуемых экипажах из числа ее спортсменов;
- ✓ Разработанный алгоритм комплектования экипажей;
- ✓ Учет разработанных критериев комплектования командных лодок;
- ✓ Использование предложенного метода оценки комплектования экипажей;
- ✓ Методы и средства формирования и развития коллектива.

Методика объединяет в себе организационно-педагогические, психолого-педагогические, социализирующие и непосредственно тренировочные разделы работа тренера

Рисунок 4 – Специфика содержания разработанной методики формирования экипажей на начальном этапе подготовки

Эффективность применения использованного комплекса процедур оценивали в нескольких направлениях:

- Достижение спортсменами КГ и ЭГ запланированных спортивных результатов;
- Определение уровня социализации в спорте гребцов КГ и ЭГ, как характеристики «вовлеченности» новичков в учебно-тренировочный процесс, заинтересованности новичков гребным спортом, адаптации спортсменов в условиях гребных команд. По Е.П. Ильину (2010) об уровне социализации в спорте можно судить по показателям мотивации достижений, самооценке и уровню притязаний спортсмена. Кроме этих характеристик использовали оценку психологического климата в группе, как обобщенный показатель комфорта и привлекательности данного коллектива для спортсменов;
- Сравнение педагогических факторов в ЭГ и КГ, связанных с успешностью деятельности групп, с перспективностью, с оценкой спортсменами своей работы. А также с устойчивостью групп и отсеиванием спортсменов.

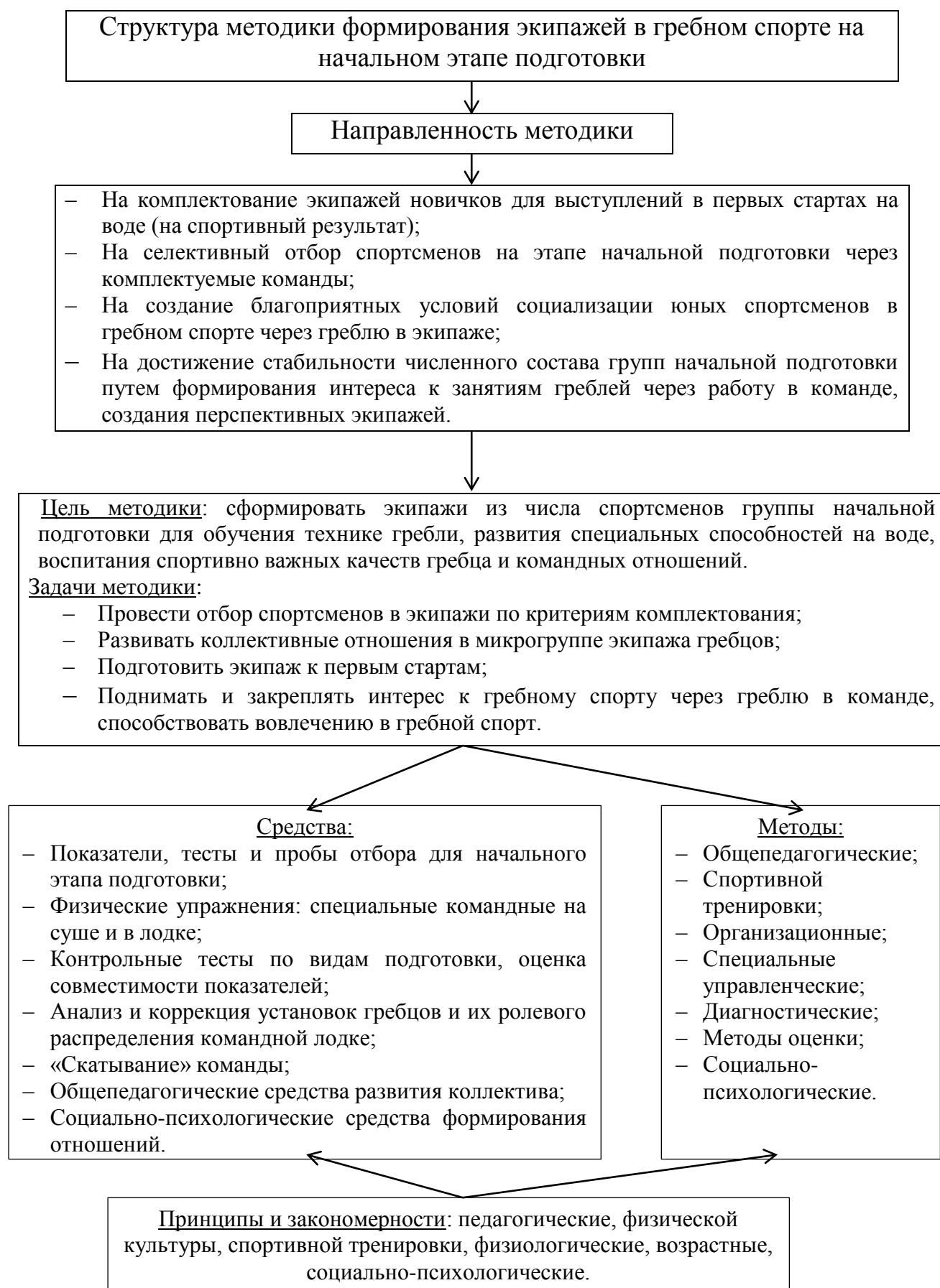


Рисунок 5 – Методика формирования экипажей гребцов на начальном этапе подготовки

Планируемый результат для спортсменов обеих групп в начале годового тренировочного цикла был заявлен 1-3 место первенства Санкт-Петербурга. С применением экспериментальной методики формирования экипажей у новичков в ЭГ планируемый результат выполнили на 39% гребцов больше – рисунок 6.



Рисунок 6 – различия в выполнении запланированного результата сезона в ЭГ и КГ

Кроме решения задачи спортсменов в виде выполнения планируемого результата оценка эффективности предложенной методики проводилась по уровню подготовленности испытуемых КГ и ЭГ, оценке психологического климата коллектива, уровня мотивации к успеху (до и после эксперимента), уровню притязаний гребцов (признаки успешности деятельности в данной группе) (таблица 2).

Таблица 2 – Уровень подготовленности и признаки успешности деятельности спортсменов в ЭГ и КГ до и после эксперимента

Наименование тестирования в группах до и после эксперимента		ЭГ (n=18)		КГ (n=18)		Достоверность различий
		$\langle X \rangle \pm S_{\langle X \rangle}$	σ	$\langle X \rangle \pm S_{\langle X \rangle}$	σ	
Контрольная тренировка (гребной эргометр, 1000м), сек	до	235,08±4,23	14,65	232,0±2,6	9,9	P>0,05
	после	227,50±3,06	10,62	225,86±2,32	8,67	P>0,05
	P	P<0,01		P<0,005		
Психологический климат	до	9,17±2,14	7,42	18,0±1,55	5,80	P<0,01
	после	26,83±1,07	3,71	17,21±1,47	5,49	P<0,05
	P	P<0,005		P>0,05		
Мотивация к успеху	до	18,08±0,96	3,34	19,07±1,18	4,43	P>0,05
	после	18,33±0,50	1,72	12,5±1,2	4,5	P<0,001
	P	P>0,05		P<0,005		
Уровень притязаний	до	1,50±0,65	2,24	1,77±0,53	1,98	P>0,05
	после	3,05±0,38	1,31	1,37±0,59	2,19	P<0,05
	P	P<0,001		P>0,05		

При исходном тестировании подготовленности испытуемых обеих групп различий не обнаружено ($P > 0,05$).

В конце эксперимента улучшился результат на гребном эргометре как в ЭГ ($P < 0,01$), так и в КГ ($P < 0,005$). Однако по уровню индивидуальной подготовленности испытуемых КГ и ЭГ после эксперимента различий также не выявлено ($P > 0,05$). Это говорит о том, что использованная методика позволила сформировать из числа спортсменов ЭГ экипажи, показавшие более высокие командные результаты, чем в КГ, несмотря на то, что комплектовались экипажи из спортсменов, не отличающихся индивидуальным уровнем подготовленности в КГ и ЭГ.

Психологический климат коллектива испытуемые обеих групп в исходном тестировании оценивали как неустойчиво благоприятный, но в КГ этот показатель был выше, чем в ЭГ ($P < 0,01$). В конце эксперимента испытуемые ЭГ оценили психологический климат как благоприятный ($P < 0,005$), а гребцы КГ по-прежнему как неустойчиво благоприятный ($P > 0,05$).

Исходный уровень мотивации к успеху был умеренно высоким в обеих группах ($P > 0,05$). К окончанию эксперимента мотивация на успех в ЭГ стала выше, чем в КГ ($P < 0,001$), но осталась умеренно высокой ($P > 0,05$). В КГ после эксперимента снизился уровень мотивации к успеху ($P < 0,005$), приблизился к низким значениям.

До эксперимента в обеих группах гребцы проявляли умеренный уровень притязаний ($P > 0,05$). В конце эксперимента испытуемые ЭГ стали проявлять высокий уровень притязаний ($P < 0,001$). Уровень притязаний в КГ остался умеренным ($P > 0,05$). Уровень притязаний в ЭГ в конце годового цикла оказался выше, чем в КГ ($P < 0,05$).

Поскольку в уровне подготовленности отдельных членов экипажей ЭГ и КГ как до, так и после эксперимента достоверных различий не обнаружено, при этом установлено более успешное выполнение тренировочных и соревновательных задач спортсменами экспериментальной группы, то можно говорить о том, что предложенная методика оказывает влияние именно на коллективную производительность.

Кроме оценки подготовленности спортсменов и признаков успешности деятельности рассматривался целый ряд педагогически значимых результатов, таких как уровень развития коллектива к концу годового цикла, перспективы групп на следующий тренировочный сезон, спортивные результаты экипажей, скомплектованных из гребцов данных групп, степень удовлетворения тренировочным процессом (таблица 3).

Не смотря на то, что существенных различий в уровне подготовленности обеих групп не выявлено и гребцы тренировались по единому плану, спортивные результаты ЭГ оказались выше. В КГ было сформировано больше вариантов экипажей (выступали непостоянные по составу командные лодки в течение сезона). Испытуемые ЭГ к концу сезона имели лучшую характеристику по спортивным разрядам.

Таблица 3 – Выраженность педагогических факторов, связанных с успешностью деятельности в ЭГ и КГ

Параметры	ЭГ (n=18)	КГ (n=18)
Признаки сформированности коллектива	Присутствуют все	Слабо выражены
Устойчивость сформированных экипажей	Экипажи в полном составе продолжили выступление в следующем сезоне	Экипажи переформированы по составу
Характер отношений в командах	Стабильная высокоорганизованная внешняя и внутренняя структура	Нестабильны
Уровень подготовленности гребцов	Средний	Средний
Спортивные результаты	Высокие	Низкие
Количество вариантов экипажей, сформированных из числа спортсменов групп	5	11
Степень удовлетворенности гребцов результатами	Высокая	Низкая
Степень удовлетворенности гребцов коллективом	Высокая	Средняя
Ожидания спортсменов от занятий гребным спортом	Оптимистичные, разнообразные	Случайные
Устойчивость состава группы начальной подготовки	Переведена в полном составе из группы НП в УТГ-1	Сформирована новая группа НП

Экспериментальная группа со своей устойчивой структурой в полном составе была переведена из группы начальной подготовки 2-го года обучения в учебно-тренировочную группу 1-го года обучения. КГ не смогла сохранить даже внешнюю свою структуру: из части ее гребцов и других новичков была сформирована на следующий учебный год новая группа начальной подготовки 2-го года обучения. Полученные экспериментальные результаты говорят о степени организации данных учебно-тренировочных групп, их групповом успехе, жизнеспособности и устойчивости коллектива, что свидетельствует о заинтересованности новичков тренировочным процессом и гребным спортом в общем.

Интерес к занятию спортом связан с мотивацией, известно три двигателя мотивации – это «хочу», «могу» и «должен». Для новичков преобладающим будет являться «хочу». Закрепление его – главная задача тренера. Проведенные исследования показали, что на начальном этапе подготовки побуждение именно через работу в команде (потребность выразить себя через команду) этого «хочу» является наиболее действенным и эффективным для молодых гребцов.

Обобщение результатов исследования позволило нам разработать системный механизм комплектования экипажей в гребном спорте (рисунок 7).

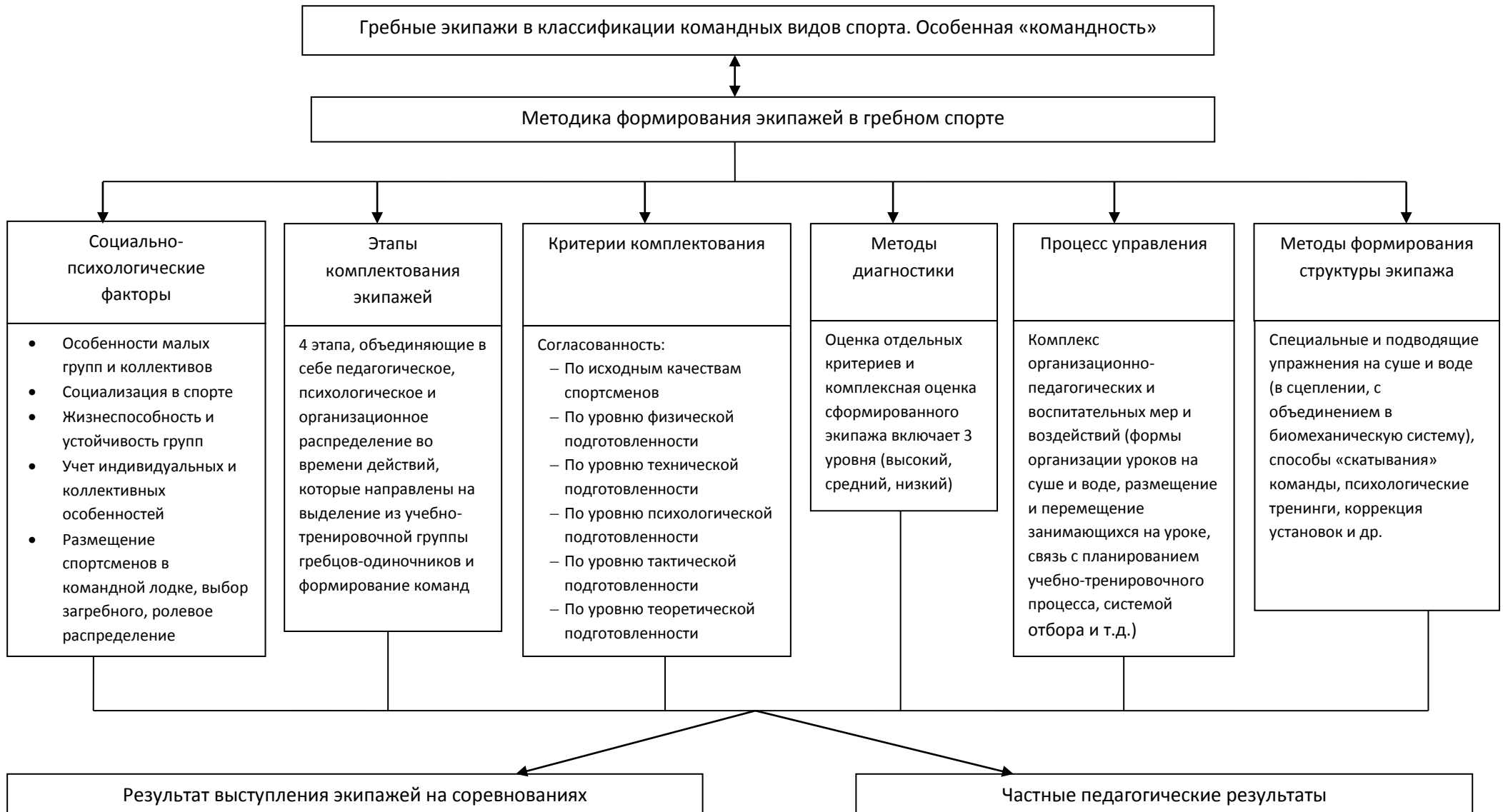


Рисунок 7 – Системный механизм формирования экипажей в гребном спорте

ЗАКЛЮЧЕНИЕ

В ходе решения поставленной научной задачи были получены педагогические результаты, позволяющие сделать следующие выводы:

1. Гребля традиционно считается командным видом спорта и «командность» по признанию многих авторов специфична, в командных лодках, в том числе учебных, выступает до 87% спортсменов неквалифицированных и юношеских разрядов, а в соответствии с Федеральным стандартом по гребному спорту предусмотрены контрольные и отборочные соревнования на этапе начальной подготовки. При этом изучение литературных источников не выявляет научно обоснованной методики формирования экипажей для начального этапа подготовки, что снижает эффективность учебно-тренировочного процесса.
2. Исследование структуры учебно-тренировочных групп на различных этапах формирования коллектива позволило обосновать четырехэтапную последовательность действий тренера при комплектовании экипажей, включающую педагогические, психологические и организационные закономерности в их единстве: оформление; анализ; коррекция и подготовка; формирование командной готовности.
3. Выявлены достоверные различия ($P < 0,001$) в выполнении упражнений в сцеплении на суше гребцами одного экипажа и гребцами случайных подгрупп, что указывает на формирующую роль социального фактора на этапе начальной подготовки.
4. Поскольку формирование экипажей относится к системе спортивной тренировки, как необходимый организационно-педагогический и спортивно-подготовительный процесс, то критериями комплектования должны выступать все виды подготовленности спортсменов, а также базовый критерий, связанный с параметрами, независимыми от тренировочных воздействий. Исходя из почасового распределения на виды подготовки в современной системе начальной подготовки по гребному спорту, обоснованы шесть критериев комплектования командных лодок: исходные качества гребцов (30%), уровень физической согласованности (41%), технической (15%), психологической (3%), тактической (1,5%) и теоретической (9,5%). Установлено, что социально-психологическая совместимость гребцов при комплектовании команд включает в себя критерий психологической совместимости, некоторые параметры исходного критерия, а также внешние групповые характеристики (до 17,5%).
5. Разработанный метод комплексной оценки формирования экипажей для этапа начальной подготовки, «Оценочная карта», включил параметры шести критериев комплектования в единстве с социально-

психологическим компонентом. Установлены тесные связи между оценкой экипажа данным методом и результатом прохождения контрольной дистанции ($r=0,904$; $P<0,001$). Это подтверждает целесообразность использования предложенного метода для интегральной оценки разных критериев комплектования экипажей. Ранжирование гребных команд с использованием комплексной оценочной шкалы позволило выделить три уровня согласованности по критериям комплектования:

- Высокий уровень – команда обладает потенциальными возможностями для эффективного решения основных задач;
- Средний уровень – команда требует решения ряда сопутствующих задач;
- Низкий уровень – команда требует переформирования.

6. Применение разработанной методики формирования экипажей в группе начальной подготовки повысило командную результативность в экспериментальной группе, несмотря на то, что индивидуальных различий в уровне подготовленности спортсменов экспериментальной и контрольной групп не обнаружено ($P>0,05$). Разработанная методика формирования экипажей в группе начальной подготовки способствует улучшению психологического климата коллектива и экипажей ($P<0,05$), росту мотивации к успеху ($P<0,001$) и повышению уровня притязаний ($P<0,05$). Успешность деятельности спортсменов в группе, социализация новичков в гребном спорте через комплектуемые команды, комфорт и привлекательность спортивного коллектива для гребцов являются факторами, повышающими эффективность учебно-тренировочного процесса на начальном этапе подготовки гребцов.
7. Разработанный системный механизм комплектования экипажей на начальном этапе подготовки включает такие компоненты, как: социально-психологический фактор, этапы и алгоритм формирования экипажей, критерии комплектования, методы диагностики, процесс управления и набор специальных средств и приемов развития и совершенствования командной согласованности в гребном спорте.

Список работ, опубликованных по теме диссертации

1. Баранова, М. В. Проблема комплектования экипажей в гребном спорте в социально-психологическом аспекте / М.В. Баранова // Студенческая наука – физической культуре и спорту : тезисы докладов итоговой научной конференции студентов и аспирантов СПбГУФК им. П. Ф. Лесгафта «Человек в мире спорта», посвященной 110-летию СПбГУФК им. П. Ф. Лесгафта (СПб., 03 апр.-14 апр. 2006). Вып. 2. – СПб., 2006. – С. 26-27.
2. Баранова, М. В. Социально-психологический аспект проблемы комплектования экипажей в гребном спорте / М.В. Баранова // Научные исследования и разработки в спорте : вестник аспирантуры и докторантуры. Вып. 15. – СПб., 2006. – С. 15-19.
3. Коваленко, М.В. Исследование комплектования экипажей в гребном спорте в социально-психологическом аспекте / М.В. Коваленко // Студенческая наука – физической культуре и спорту : тезисы докладов региональной межвузовской научной конференции молодых ученых «Человек в мире спорта» (СПб., СПбГУФК им. П. Ф. Лесгафта, 2 апреля – 13 апреля 2007 г.). – СПб., 2007. – Вып. 3. – С. 62-62. – ISBN 5-91021-001-7.
4. Коваленко, М.В. Исследование социально-психологического аспекта в комплексном подходе к комплектованию экипажей в гребном спорте / М.В. Коваленко // Материалы региональной межвузовской научной конференции молодых ученых «Человек в мире спорта» : вестник аспирантуры и докторантуры / С.-Петерб. гос. ун-т физ. культуры им. П. Ф. Лесгафта, 2007. – Вып. 16. – С. 126-129. – ISBN 5-91021-007-6.
5. Коваленко, М.В. Определение критериев комплектования командных лодок в гребном спорте дедуктивным методом / М.В. Коваленко // Материалы региональной межвузовской научной конференции молодых ученых «Человек в мире спорта» : вестник аспирантуры и докторантуры / С.-Петерб. гос. ун-т физ. культуры им. П. Ф. Лесгафта, 2007. – Вып. 16. – С. 23-27. – ISBN 5-91021-007-6.
6. Баранова, М.В. Формирование устойчивого интереса к занятиям гребным спортом на этапе начальной подготовки средствами комплектования командных лодок / М.В. Баранова, Л.А. Егоренко ; Нац. гос. ун-т физ. культуры, спорта и здоровья им. П.Ф. Лесгафта, Санкт-Петербург // Ученые записки университета имени П.Ф. Лесгафта. – 2009. – № 12 (58). – С. 6-10.

7. Баранова, М.В. Основы командообразования в гребном спорте / М.В. Баранова, Л.А. Егоренко ; Нац. гос. ун-т физ. культуры, спорта и здоровья им. П.Ф. Лесгафта, Санкт-Петербург // Ученые записки университета имени П.Ф. Лесгафта. – 2010. – № 1 (59). – С. 6-9.
8. Баранова, М.В. Системный механизм комплектования экипажей в гребном спорте на начальном этапе подготовки / М.В. Баранова, Л.А. Егоренко ; Нац. гос. ун-т физ. культуры, спорта и здоровья им. П.Ф. Лесгафта, Санкт-Петербург // Ученые записки университета имени П.Ф. Лесгафта. – 2014. – № 1(107). – С. 21-24. – ISSN 2308-1961.