

Министерство спорта Российской Федерации

ФЕДЕРАЛЬНОЕ ГОСУДАРСТВЕННОЕ БЮДЖЕТНОЕ ОБРАЗОВАТЕЛЬНОЕ
УЧРЕЖДЕНИЕ ВЫСШЕГО ОБРАЗОВАНИЯ
«НАЦИОНАЛЬНЫЙ ГОСУДАРСТВЕННЫЙ УНИВЕРСИТЕТ ФИЗИЧЕСКОЙ
КУЛЬТУРЫ, СПОРТА И ЗДОРОВЬЯ ИМЕНИ П.Ф. ЛЕСГАФТА, САНКТ-ПЕТЕРБУРГ»
(НГУ им. П.Ф. Лесгафта, Санкт-Петербург)

ПРИНЯТО
на заседании Учёного совета
НГУ им. П.Ф. Лесгафта,
Санкт-Петербург

Протокол № 10

от «01» апреля 2021 года

УТВЕРЖДАЮ

Ректор

НГУ им. П.Ф. Лесгафта,

Санкт-Петербург

профессор


С.Е. Бакулев

« »

2021 года



**ПОЛОЖЕНИЕ
О СТУДЕНЧЕСКОМ НАУЧНОМ ОБЩЕСТВЕ
НГУ им. П.Ф. ЛЕСГАФТА, САНКТ-ПЕТЕРБУРГ**

Санкт-Петербург
2021

1. Общие положения

1.1. Положение о Студенческом научном обществе НГУ им. П.Ф. Лесгафта, Санкт-Петербург (далее – Положение) определяет цели и задачи объединения студентов, обучающихся по основным профессиональным образовательным программам высшего образования бакалавриата и магистратуры (далее – студенты) в НГУ им. П.Ф. Лесгафта, Санкт-Петербург (далее – Университет), регулирует порядок организации научно-исследовательской и научно-организационной деятельности студентов.

1.2. Положение разработано в соответствии с действующим законодательством РФ, Уставом Университета, решениями Ученого совета, приказами и распоряжениями ректора.

1.3. Студенческое научное общество (далее СНО) – это добровольное объединение студентов, активно участвующих в научно-исследовательской и научно-организационной деятельности, организуемой в процессе освоения студентами основных образовательных программ. СНО создается по инициативе и на основе свободного волеизъявления студентов, не является непосредственным структурным подразделением Университета, не является юридическим лицом и не имеет своего расчетного счета. СНО функционирует на его базе при его поддержке, в том числе материально-финансовой.

1.4. Членом СНО имеет право быть любой студент, проявляющий инициативу в осуществлении научно-исследовательской и научно-организационной деятельности.

2. Цель, задачи и направление деятельности СНО

2.1. Целью СНО является создание условий для всестороннего развития и реализации интеллектуального потенциала студентов, содействие Университету в повышении качества подготовки квалифицированных кадров, повышение взаимодействия науки и образования.

2.2. Основными задачами СНО являются:

- организация научно-исследовательской деятельности студентов;
- формирование мотивации студентов к углубленному, творческому освоению учебного материала через участие в научно-исследовательской работе; популяризация научно-исследовательской деятельности в среде обучающихся;
- создание условий для вовлечения в коллективную научно-исследовательскую и научно-организационную деятельность обучающихся и профессиональных исследователей;
- развитие студенческих коммуникаций как внутри Университета, так и за его пределами.

2.3. Основными направлениями деятельности СНО являются:

- координация деятельности студентов-членов СНО, а также СНО институтов, факультетов и кафедр;
- организация и проведение научно-практических семинаров, конференций, круглых столов, выставок, олимпиад, иных конкурсных мероприятий в Университете, участие в мероприятиях, проводимых вне Университета;
- популяризация науки среди студентов Университета;
- содействие в публикации и внедрении в практику лучших результатов научно-исследовательской работы студентов-членов СНО.

3. Структура СНО

3.1. В Структуру СНО входят: СНО институтов и факультетов и СНО кафедр.

3.2. СНО институтов и факультетов объединяет студентов-членов СНО, обучающихся в соответствующих институтах и на факультетах, под руководством Координаторов СНО институтов и факультетов, избираемых из студентов-членов СНО, и курируется Научными кураторами СНО институтов и факультетов, назначаемые

руководством соответствующего института или факультета по согласованию с проректором по научно-исследовательской работе из числа членов профессорско-преподавательского состава кафедр, входящих в структуру соответствующего института или факультета.

3.2.1. СНО института создается при условии отсутствия в его структуре факультетов. Если в структуре института есть факультеты, то создаются СНО факультетов.

3.3. СНО кафедр объединяет студентов-членов СНО, обучающихся на соответствующих кафедрах, а также иных студентов, изъявивших желание принять участие в деятельности СНО кафедры, под руководством Координаторов СНО кафедры, избираемых из числа студентов-членов СНО, и курируется Научными кураторами СНО кафедр, назначаемыми заведующими кафедр или исполняющими их обязанности.

3.3.1. СНО кафедры формируется при условии участия в нем не менее 5 студентов-членов СНО. В случае участия в СНО кафедры менее 5 студентов-членов СНО, СНО кафедры расформировывается, и его члены становятся членами СНО института или факультета, в состав которого входит кафедра.

3.4. Полная схема структуры СНО представлена в Приложении 1.

4. Управление СНО

4.1. Органом управления СНО является Совет СНО, в который входят Научный куратор СНО Университета, Председатель СНО Университета и Координаторы СНО институтов и факультетов.

4.1.1. К компетенциям Совета СНО относятся:

- планирование работы СНО на учебный год;
- вынесение на обсуждение изменений и дополнений в Положение о СНО;
- выработка основных стратегических направлений деятельности СНО;
- подготовка отчетной документации о деятельности СНО и документов, необходимых для деятельности СНО;
- вынесение на рассмотрение предложений о поощрении членов СНО руководством Университета;
- организация и проведение мероприятий для привлечения студентов Университета к участию в СНО;
- организация и проведение мероприятий СНО;
- информирование членов СНО о проводимых в Российской Федерации и других странах научных мероприятий с возможностью участия студентов.

4.1.2. Срок полномочий Совета СНО 1 учебный год.

4.1.3. Заседания Совета СНО проводятся по мере необходимости, но не реже двух раз в учебный год.

4.2. Научный куратор СНО Университета:

назначается на должность и освобождается с должности решением Ученого совета Университета из числа членов профессорско-преподавательского состава Университета и имеющего ученую степень. Непосредственным руководителем Научного куратора СНО Университета является проректор по научно-исследовательской работе.

4.2.1. К компетенциям Научного куратора СНО Университета относятся:

- научно-методическое и организационное консультирование членов Совета СНО;
- оказание помощи во взаимодействии членов СНО со структурными подразделениями и руководством Университета;
- согласование решений Совета СНО и общего собрания членов СНО, представляемых на рассмотрение в Ученый совет и руководству Университета;
- контроль за подготовкой проектов, реализуемых СНО;

- принятие решений о представлении к поощрению членов СНО перед руководством Университета;

- контроль за подготовкой отчетной документации, предоставляемой руководству Университета;

- участие в обсуждении и выдвижении кандидатур студентов для назначения им государственных академических стипендий за достижения в научно-исследовательской деятельности;

- содействие в делегировании студентов на научные мероприятия различного уровня.

4.2.2. Научный куратор СНО Университета обладает правом решающего голоса при выборе Председателя СНО.

4.2.3. Научный куратор СНО Университета вправе назначать себе Помощников из числа членов профессорско-преподавательского состава Университета по обоюдному с ними согласию и согласованию с проректором по научно-исследовательской работе. Функции Помощников определяются Научным куратором СНО Университета по обоюдному с ними согласию. Помощник может прекратить свои функции, уведомив Научного куратора СНО Университета не позднее, чем за 3 (три) дня до прекращения своих полномочий.

4.3. Председатель СНО Университета:

выбирается из числа студентов-членов СНО путем голосования студентами-членами СНО, сроком на 1 учебный год. Непосредственным руководителем Председателя СНО Университета является Научный куратор СНО Университета.

4.3.1 Порядок выборов Председателя СНО Университета:

- выборы Председателя СНО Университета происходят 1 раз в начале учебного года на общем собрании членов СНО, не позднее 30 сентября;

- любой член СНО может выдвигать свою кандидатуру на должность Председателя СНО Университета, о чем он должен заявить лично на общем собрании членов СНО;

- от каждого СНО института или факультета выбирается три представителя, которые участвуют в голосовании по кандидатуре Председателя СНО Университета. Представители СНО институтов и факультетов при голосовании не могут быть кандидатами на должность Председателя СНО Университета;

- в голосовании за кандидатуру на должность Председателя СНО Университета участвует Научный куратор СНО Университета;

- выбор Председателя СНО Университета осуществляется большинством голосов представителей СНО институтов и факультетов и Научного куратора СНО Университета;

- при равном количестве голосов за две и более кандидатуры, решающим голосом обладает Научный куратор СНО Университета.

4.3.2. К компетенциям Председателя СНО Университета относится:

- обсуждение и согласование с Научным куратором СНО Университета и руководством Университета вопросов, касающихся деятельности СНО;

- координация деятельности Совета СНО и СНО институтов и факультетов;

- представление интересов СНО в структурных подразделениях Университета и в сторонних организациях;

- представление СНО на научных и иных мероприятиях;

- создание рабочих групп для проведения и реализации мероприятий и проектов СНО, а также иных мероприятий и проектов, в которых задействовано СНО;

- сбор и систематизация информации от студентов Университета об их достижениях в научно-исследовательской деятельности с последующей передачей её Научному куратору СНО Университета;

- готовит отчет о результатах деятельности СНО Университета;

- созывает и проведение общих собраний СНО, не реже 2 раз в учебный год.

4.3.3. Председатель СНО Университета обязан назначить себе заместителя из числа Координаторов СНО институтов и факультетов, который выполняет функции Председателя СНО Университета в его отсутствие.

4.3.4. Председатель СНО Университета обязан назначить секретаря СНО из числа студентов-членов СНО, в обязанности которого входит ведение протоколов общих собраний СНО и заседаний Совета СНО.

4.3.5. Председатель СНО Университета вправе назначить себе помощников (не более 2 (двух)) из числа студентов-членов СНО по обоюдному с ними согласию. Функции Помощников определяет Председатель СНО Университета по согласованию с Научным куратором СНО Университета. Помощник может прекратить свои функции, уведомив Председателя СНО Университета не позднее, чем за 3 (три) дня до прекращения своих полномочий.

4.4. Координаторы СНО институтов и факультетов:

выбираются из числа студентов-членов СНО, обучающихся в соответствующих институтах и на факультетах, сроком на 1 учебный год. Непосредственным руководителем Координаторов СНО институтов и факультетов является Председатель СНО Университета.

4.4.1. Порядок выборов Координаторов СНО институтов и факультетов:

– выборы Координаторов СНО институтов и факультетов происходят 1 раз в начале учебного года на общем собрании членов СНО соответствующего института или факультета, не позднее 30 сентября;

– на должность Координатора СНО института или факультета может выдвигаться любой студент-член СНО, обучающийся в соответствующем институте или на факультете, о чем он должен заявить лично на общем собрании членов СНО института или факультета;

– в голосовании на должность Координатора СНО институтов и факультетов принимает участие Научный куратор СНО соответствующего института или факультета;

– при равном количестве голосов за две и более кандидатуры, решающим голосом обладает Научный куратор СНО соответствующего института или факультета.

4.4.2. К компетенциям Координаторов СНО институтов и факультетов относится:

– организация и проведение мероприятий СНО соответствующего института или факультета;

– планирование работы СНО соответствующего института или факультета и согласование её с Научным куратором СНО Университета и Советом СНО;

– координация деятельности студентов-членов СНО соответствующего института или факультета;

– создание рабочих групп для проведения и реализации мероприятий и проектов СНО соответствующего института или факультета;

– созыв и проведение заседаний СНО соответствующего института или факультета не реже 1 раз в семестр.

5. Вспомогательные органы СНО

5.1. К вспомогательным органам СНО относятся: Научные кураторы СНО институтов и факультетов, Научные кураторы СНО кафедр, Координаторы СНО кафедр.

5.2. Научные кураторы СНО институтов и факультетов:

назначаются руководством соответствующего института или факультета по согласованию с проректором по научно-исследовательской работе из числа членов профессорско-преподавательского состава кафедр, входящих в структуру соответствующего института или факультета. Непосредственным руководителем Научных кураторов СНО институтов и факультетов является Научный куратор СНО Университета.

Срок назначения Научных кураторов СНО институтов и факультетов – до особого распоряжения руководства соответствующего института или факультета.

5.2.1. К компетенциям Научных кураторов СНО институтов и факультетов относится:

- оказание информационной, методической, организационной и иной помощи студентам-членам СНО соответствующего института или факультета;

- контроль за подготовкой отчетной документации СНО соответствующего института или факультета для Научного куратора СНО Университета, Председателя СНО и Совета СНО.

5.3. Научные кураторы СНО кафедр:

назначаются заведующими кафедр или исполняющими их обязанности. Научный куратор СНО кафедры обязан уведомить о своем назначении Научного куратора СНО соответствующего института или факультета и Председателя СНО, а также сообщить необходимые для связи контактные данные. Непосредственным руководителем Научного куратора СНО кафедры является Научный куратор СНО института или факультета, в состав которого входит кафедра.

5.3.1. К компетенции Научных кураторов СНО кафедр относится:

- оказание информационной, методической, организационной и иной помощи студентам-членам СНО кафедры;

- контроль за подготовкой отчетной документации СНО кафедры для Научного куратора СНО, Председателя СНО и Совета СНО.

5.4. Координаторы СНО кафедр:

выбираются из числа студентов-членов СНО, входящих в СНО соответствующей кафедры сроком на 1 учебный год путем открытого голосования студентами-членами СНО соответствующей кафедры.

5.4.1. К компетенциям Координаторов СНО кафедр относится:

- планирование работы СНО соответствующей кафедры на год и её согласование с Научным куратором СНО кафедры и Координатором СНО института или факультета, в структуру которого входит СНО кафедры;

- созыв и проведение заседаний СНО кафедры не реже 2 раз в семестр;

- подготовка документации о деятельности СНО кафедры;

- координация взаимодействия студентов-членов СНО кафедры с руководящими органами СНО.

6. Участие в СНО

6.1. Членом СНО может стать любой студент Университета.

6.2. Для вступления в СНО студент Университета должен предоставить в печатном или электронном виде заполненную анкету-заявление (Приложение 2) на рассмотрение Совета СНО.

6.3. Решение о принятии в члены СНО осуществляет Совет СНО путем открытого голосования большинством голосов.

6.4. Для выхода из состава СНО, необходимо уведомить Председателя СНО в письменной форме (образец в Приложении 4).

7. Права и обязанности членов СНО

7.1. Член СНО имеет право:

- избирать и быть избранным в состав Совета СНО;

- участвовать в обсуждении вопросов деятельности СНО на его общих собраниях, предлагать эффективные способы решения задач, стоящих перед СНО;

- получать исчерпывающую информацию по любому направлению деятельности СНО;

- публиковать результаты своих исследований и знакомиться с результатами исследований других членов СНО;

- участвовать в студенческих научных конференциях всех уровней, конкурсах, выставках и смотрах студенческих научно-исследовательских работ, грантах;

- инициировать мероприятия по направлениям исследовательской деятельности как внутри Университета, так и вне его;

- пользоваться информационными, организационными и техническими ресурсами Университета для проведения исследовательской работы;

- получать помощь и содействие в собственной исследовательской деятельности со стороны преподавателей и руководства Университета.

7.2. Член СНО обязан:

- систематически заниматься исследовательской деятельностью по избранному направлению;

- активно участвовать в представлении результатов собственной исследовательской деятельности;

- выполнять требования локальных нормативных актов Университета, регламентирующих работу СНО, в том числе руководствоваться настоящим Положением.

- своевременно предоставлять в Совет СНО информацию о достижениях в научно-исследовательской деятельности и участии в научных мероприятиях.

8. Организация исследовательской деятельности членов СНО

8.1. Исследовательская деятельность студентов-членов СНО осуществляется в рамках освоения основных образовательных программ, она неразрывно связана с образовательным процессом.

8.2. Исследовательская деятельность студентов-членов СНО предусматривает:

- изучение теоретических основ проведения исследования, его методики, постановки целей и задач, организации и выполнения исследования, обработки и интерпретации научных данных и пр.;

- выполнение конкретных нетиповых заданий научно-исследовательского характера в рамках выбранного направления.

8.3. Работа студентов-членов СНО в составе СНО институтов и факультетов организуется на регулярной основе. На заседаниях СНО институтов и факультетов обсуждаются организационные и научные вопросы по профилю выполняемых студентами-членами СНО исследований. Решения, принимаемые на таких заседаниях, заносятся в протоколы заседаний СНО институтов и факультетов.

8.4. Результаты исследовательской деятельности студентов-членов СНО, состоящих в СНО институтов и факультетов, представляют в виде промежуточных отчетов Научному куратору СНО Университета один раз в семестр. Итоговый отчет за учебный год представляется Научному куратору СНО Университета не позднее чем через 2 недели после окончания учебной сессии.

8.5. По итогам работы в составе СНО, за достигнутые успехи в исследовательской деятельности студенты-члены СНО могут быть:

- награждены дипломами;

- получить рекомендацию к назначению государственной академической стипендии в повышенном размере;

- направлены для участия в конкурсах, олимпиадах и т.д.;

- представлены к иным видам поощрений (в том числе денежных).

9. Документация СНО

9.1. Требования к документам, образующимся в результате деятельности СНО, определяются локальным нормативным актом, устанавливающим общие требования к делопроизводству в Университете.

9.2. К документации СНО относятся:

–поименный список членов СНО с указанием фамилии, имени, отчества (при наличии), даты рождения, телефона для связи, наименования осваиваемой основной профессиональной образовательной программы, курса обучения, должности в СНО (при наличии таковой);

–протоколы общих собраний СНО;

–протоколы заседаний СНО институтов, факультетов и кафедр;

–планы работы СНО (перспективные, текущие, планы подготовки отдельных мероприятий);

–отчеты о работе СНО (полугодовой и годовой);

–документы, приходящие в Университет и исходящие из него (письма, заявления, в том числе вступающих в организацию, запросы, приглашения к участию в мероприятиях различного уровня и т.п.);

–Положение о Студенческом научном обществе.

9.3. Ответственность за ведение протоколов общих собраний СНО и Совета СНО возлагается на секретаря СНО. Ответственность за ведение протоколов заседаний СНО институтов и факультетов возлагается на Координаторов СНО институтов и факультетов. Ответственность за ведение протоколов заседаний СНО кафедр возлагается на Координаторов СНО кафедр. Поименный список членов СНО, планы работы и отчеты СНО, входящие и исходящие документы, копия Положения о СНО хранятся у Научного куратора СНО Университета, осуществляющего общее руководство деятельностью СНО.

10. Финансирование и имущество СНО

10.1. Обеспечение деятельности СНО осуществляют кафедры и подразделения Университета. Для достижения своих целей СНО использует имущество и материально-техническую базу Университета.

10.2. Мероприятия, проводимые СНО могут целевым образом финансироваться как из бюджетных, так и внебюджетных источников (гранты, спонсорская поддержка предприятий и организаций, фонды, частные лица).

10.3. Научный куратор СНО Университета по согласованию с руководством Научно-исследовательского отдела имеет право пользования помещением и имуществом Научно-исследовательского отдела.

11. Символика СНО и иные атрибуты

11.1. СНО имеет свою эмблему (Приложение 3) и раздел на сайте Университета.

11.2. СНО может обладать иной символикой и атрибутами, не предусмотренными настоящим Положением, которые утверждаются решением Ученого Совета Университета.

12. Реорганизация СНО

12.1. Решение о реорганизации СНО принимается на Конференции членов СНО и считается принятым, если за него проголосовало не менее 75% присутствующих членов СНО. Затем решение передается Научному куратору СНО Университета для рассмотрения на заседании Ученого Совета и утверждения ректором Университета.

13. Адрес СНО

13.1. Местонахождение руководящих органов СНО: 190121, Санкт-Петербург, ул. Декабристов, д. 35, Федеральное государственное бюджетное образовательное учреждение высшего образования «Национальный государственный Университет физической культуры, спорта и здоровья имени П.Ф. Лесгафта, Санкт-Петербург», Научно-исследовательский отдел.

E-mail: sno@lesgaft.spb.ru

Официальная страница в социальной сети ВКонтакте: <https://vk.com.snongu>

14. Заключительные положения

14.1. Настоящее Положение вступает в силу со дня утверждения его ректором Университета.

14.2. При разработке и принятии настоящего Положения учитывается мнение представителей студенческого совета и членов профессорско-преподавательского состава Университета.

14.3. В Положение могут вноситься изменения, дополнения в связи с изменениями документов, являющихся основой его разработки.

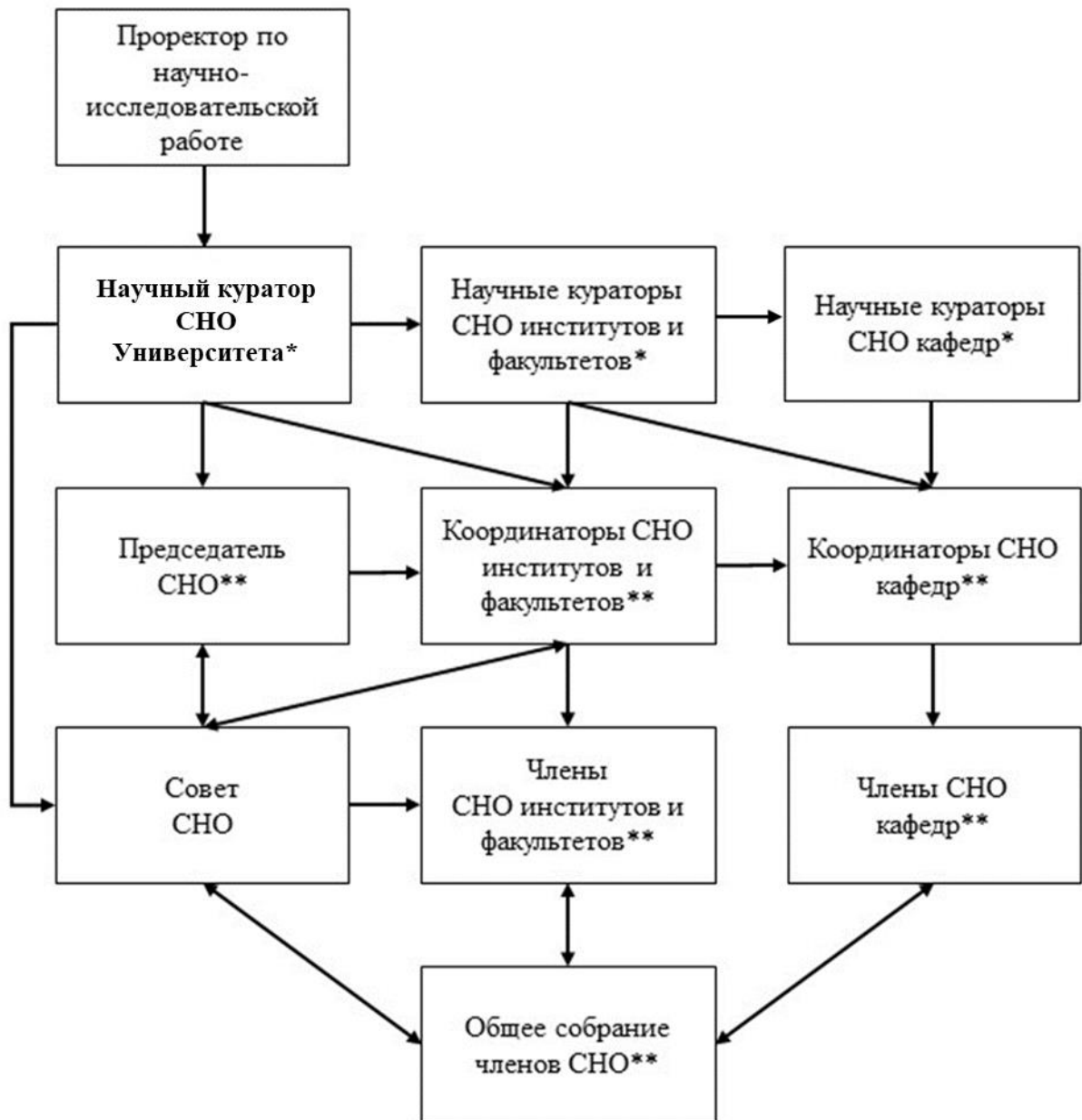
14.4. Требования Положения являются обязательными для всех категорий лиц, установленных настоящим Положением.

14.5. Студенты и члены профессорско-преподавательского состава Университета, привлекаемые к деятельности СНО, должны быть ознакомлены с Положением в обязательном порядке, в том числе посредством размещения локального нормативного акта на официальном сайте Университета в сети Интернет и на информационных стендах в образовательной организации.

ПРИЛОЖЕНИЯ

Приложение 1
к Положению о СНО.

Структура СНО



* – члены профессорско-преподавательского состава Университета.

** – студенты Университета.

Анкета-заявление для участия в СНО

Анкета-заявление

Прошу принять меня в Студенческое научное общество НГУ им. П.Ф. Лесгафта, Санкт-Петербург. О себе сообщаю следующие сведения:

Фамилия	
Имя	
Отчество (при наличии)	
Уровень получаемого образования ¹	бакалавриат / магистратура
Факультет	
Кафедра	
Курс	
Группа	
Форма обучения ¹	очная / заочная / бюджет / вне бюджет
Дата рождения (число, месяц, год)	
Телефон	+7 ()
E-mail	

С Положением СНО ознакомлен (-а).

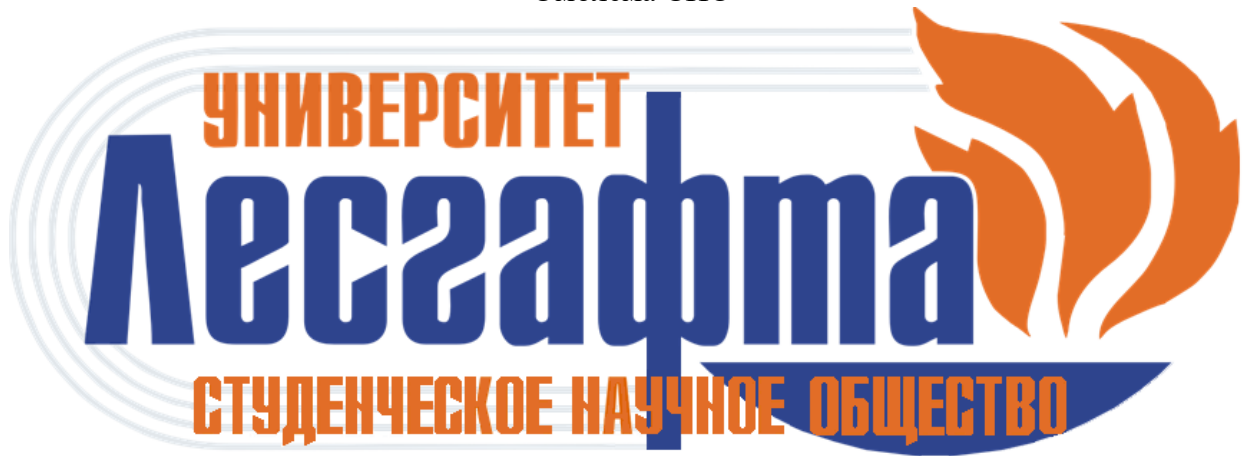
Согласен (-на) на получение информационной рассылки от СНО по электронной почте.

дата

подпись / И.О. Фамилия/

¹ Нужно подчеркнуть.

Эмблема СНО



Образец заявление на выход из членства в СНО

Председателю СНО Университета
Иванову И.И.
от студента Петрова П.П.

Заявление

Я, Петров Петр Петрович, прошу исключить меня из числа членов СНО
Университета.

дата

_____ /П.П. Петров/

СОГЛАСОВАНО:

Первый проректор

О.А. Двейрина

Проректор
по научно-исследовательской работе



С.М. Ашкинази

Проректор
по учебно-воспитательной работе



С.И. Петров

Проректор
по экономическим вопросам



А.В. Виноградова

Главный бухгалтер



Г.В. Мишарева

Юридическое управление



М.Я. Заставная