

ПРИНЯТО:

На заседании Ученого совета

Протокол № 1 от 31.08 2017 г.

УТВЕРЖДАЮ:

Ректор Университета,
д.п.н. профессор

С.Е.Бакулев

2017 г.



**Концепция
воспитательной работы
в НГУ им. П.Ф. Лесгафта, Санкт-Петербург**

Санкт-Петербург
2017

1. Общие положения.

Концепция разработана в соответствии с Федеральным Законом от 29.12.2012г. № 273 ФЗ «Об образовании в Российской Федерации» (редакция 2016 г), Указом Президента Российской Федерации от 31 декабря 2015 года N 683 «О Стратегии национальной безопасности Российской Федерации», Законом о физической культуре и спорте от 04.12.2007г. №329-ФЗ, «Стратегией развития воспитания в Российской Федерации на период до 2025 года» от 29 мая 2015 года N 996-р, Постановление Правительства РФ от 15.04.2014 N 317 (ред. от 11.05.2017) "Об утверждении государственной программы Российской Федерации "Развитие культуры и туризма" на 2013 - 2020 годы", Приказом Минобрнауки России от 27.12.2016 N 1663 "Об утверждении Порядка назначения государственной академической стипендии и (или) государственной социальной стипендии студентам, обучающимся по очной форме обучения за счет бюджетных ассигнований федерального бюджета, государственной стипендии аспирантам, ординаторам, ассистентам-стажерам, обучающимся по очной форме обучения за счет бюджетных ассигнований федерального бюджета, выплаты стипендий слушателям подготовительных отделений федеральных государственных образовательных организаций высшего образования, обучающимся за счет бюджетных ассигнований федерального бюджета", Типовым положением о ВУЗах РФ, нормативными документами Министерства образования и науки РФ, Федерального агентства по ФК и Спорту, Уставом НГУ им. П.Ф. Лесгафта, Санкт-Петербург и другими нормативными документами, регламентирующими образовательную и внеучебную деятельность.

Приоритетной задачей Российской Федерации в сфере воспитания является развитие высоконравственной личности, разделяющей российские традиционные духовные ценности, обладающей актуальными знаниями и умениями, способной реализовать свой потенциал в условиях современного общества, готовой к мирному созиданию и защите Родины.

Среди основных принципов государственной политики в сфере образования закон «Об образовании» выделяет гуманистический характер образования, приоритет жизни и здоровья человека, прав и свобод личности, свободного развития личности, воспитание взаимоуважения, трудолюбия, гражданственности, патриотизма, ответственности, правовой культуры, бережного отношения к природе и окружающей среде, рационального природопользования.

Образование – единый целенаправленный процесс воспитания и обучения, являющийся общественно значимым благом и осуществляемый в интересах человека, семьи, общества и государства, а также совокупность приобретаемых знаний, умений, навыков, ценностных установок, опыта деятельности и компетенции определенных объема и сложности в целях интеллектуального, духовно-нравственного, творческого, физического и (или) профессионального развития человека, удовлетворения его образовательных потребностей и интересов.

Концепция должна развивать механизмы, предусмотренные Федеральным законом «Об образовании в Российской Федерации», который гарантирует обеспечение воспитания как неотъемлемой части образования, взаимосвязанной с обучением, но осуществляемой также в форме самостоятельной деятельности.

В условиях становления демократического общества и укрепления государственности в России воспитание студентов является важнейшей задачей подготовки бакалавров и магистров и выполняет главную функцию – формирование личности с высоким уровнем гражданской и духовно-нравственной культуры.

Важным условием формирования студента, как творческой всесторонне развитой личности, является воспитание гражданина, способного осмысливать, ставить и решать проблемы общества, с учетом социальных, этических, культурных, экологических аспектов, быть нравственно ответственным и готовым трудиться в условиях конкуренции.

Воспитание – деятельность, направленная на развитие личности, создание условий для самоопределения и социализации обучающегося на основе социокультурных, духовно-нравственных ценностей и принятых в обществе правил и норм поведения в интересах человека, семьи, общества и государства.

С целью создания единой централизованной системы воспитательной деятельности, эффективной для формирования активной, социально-ответственной, всесторонне развитой личности специалиста, востребованного на рынке труда, в НГУ им. П.Ф. Лесгафта, Санкт-Петербург разработана настоящая Концепция воспитательной работы. Концепция воспитательной работы базируется на системе духовно-нравственных ценностей, таких как человеколюбие, справедливость, честь, совесть, личное достоинство, вера в добро и стремление к исполнению нравственного долга перед самим собой, своей семьей и своим Отечеством.

Актуальность разработки концепции воспитательной работы обусловлена тем, что объективная среда и динамика общественных процессов оказывает непосредственное воздействие на личность будущего выпускника. При этом необходимо акцентировать внимание на реализацию методически продуманной постановки воспитания в ВУЗе, что будет способствовать улучшению общего состояния дел, и главное - повышению качества подготовки квалифицированных кадров в области физической культуры и спорта.

Среди приоритетов воспитания студентов особенно важным является воспитание патриотов России, граждан правового, демократического, социального государства, обладающих высокой нравственностью, духовностью, проявляющих уважительное отношение к историческому и культурному наследию России, традициям и культуре других народов. Социально значимые идеалы воспитания студентов представлены в гуманитарных ценностях, которые служат основанием для определения задач воспитания.

Концепция содержит цели, задачи, направления воспитательной работы; модель личности выпускника университета; систему организации воспитательной работы; формы, методы и средства воспитательной деятельности; систему оценки состояния и показатели эффективности воспитательной работы; обеспечение реализации концепции.

Субъектами воспитательной деятельности выступают: Ученый совет университета, ректорат, возглавляемый ректором, факультеты, кафедры, кураторы студенческих групп, студенчество, музей истории университета, головная «Республиканская» научно-методическая библиотека, учебно-вспомогательный персонал ВУЗа, общественные организации.

2. Цели, задачи, принципы и направления воспитательной работы.

Коллектив Университета в своей деятельности реализует требования Стратегии национальной безопасности Российской Федерации, утвержденной Указом Президента Российской Федерации от 31 декабря 2015 года N 683, среди которых стратегическими целями обеспечения национальной безопасности является «создание системы духовно-нравственного и патриотического воспитания граждан, внедрение принципов духовно-

нравственного развития в систему образования, молодежную и национальную политику, расширение культурно-просветительской деятельности». Эта работа проводится как в учебное, так и во внеучебное время.

Основной целью воспитательной работы в ВУЗе является обеспечение оптимальных условий подготовки конкурентоспособного специалиста в сфере физической культуры и спорта, обладающего глубокими профессиональными знаниями и навыками, мировоззренческим потенциалом, высокой культурой, активной гражданской позицией и ответственностью, человека и гражданина – носителя великой русской культуры и отечественных традиций, обладающего качествами и свойствами, востребованными в условиях рынка, способного ставить и достигать лично значимые цели, способствующие развитию экономики страны.

Для достижения цели определены следующие задачи воспитательной работы:

1. Создание организационных условий интеграции студенческой молодежи как активного субъекта в процессы социально-экономического, общественно-политического, культурного развития страны и ВУЗа, формирование у студентов и работников университета умений и навыков делового сотрудничества, совместной творческой деятельности в научной сфере, дружественного общения в коллективе как факторов успешной подготовки к профессиональной деятельности.

2. Обеспечение личностного роста студентов в период обучения в университете, формирование установок на нравственное самовоспитание, совершенствование личностных качеств обучающихся в позитивном направлении при ведущей роли воспитания у студентов активной гражданской позиции и патриотизма, нравственной, правовой и политической культуры.

3. Формирование у студентов деловых качеств, необходимых для будущей эффективной профессиональной деятельности в области физической культуры и спорта, повышение уровня мировоззренческой компетентности личности в принятии жизненно важных решений, связанных с достижением личных и общественно значимых целей.

4. Формирование комплексной воспитывающей среды, основанной на субкультуре здорового образа жизни, являющейся альтернативой экранной и наркотической зависимостям, античеловеческим субкультурам, приводящим к криминализации сознания молодёжи, массовому алкоголизму и курению, преступности и другим формам девиантного поведения молодежи.

Достижение вышеуказанных целей и задач невозможно без вовлечения студентов в разнообразную общественную и воспитывающую деятельность. Такая деятельность является центральным звеном целостного учебно-воспитательного процесса и представляет собой сложную полиструктурную систему, являющуюся внутренним компонентом и логичным продолжением учебного процесса, т.е. органичной частью лично-ориентированного образования.

Главная задача воспитательной работы в воспитательном пространстве ВУЗа создать и поддерживать такую воспитывающую систему, которая, под управляющим воздействием воспитывающей среды, и при непосредственной мотивации студентов,

приведет к максимальным результатам воспитательной работы, достижению целей всех участников воспитательного процесса.

В основе воспитания лежит активная помощь студенту в выборе здоровых жизненных ориентиров через формирование основ мировоззренческой безопасности в условиях глобализации и поведенческий подход, рассматривающее в качестве предмета изучения поведение человека. Суть этого подхода состоит в признании того, что актуальные потребности побуждают человека к определенным действиям.

Целью использования поведенческого подхода в воспитательной работе является оказание помощи студенту в осознании его возможностей, развитии творческих способностей на основе применения управленческих методов и концепций поведенческих наук. Лидерские качества, харизма и способность к максимальному результату без ущерба обществу – положительный эффект воспитывающего воздействия.

Достижение вышеуказанных целей и задач невозможно без вовлечения студентов в разнообразную общественную и воспитывающую деятельность.

Такая деятельность является центральным звеном целостного учебно-воспитательного процесса и представляет собой сложную полиструктурную систему, являющуюся внутренним компонентом и логичным продолжением учебного процесса, т.е. органичной частью личностно-ориентированного образования.

Среди основных принципов воспитательной работы в ВУЗе мы выделяем:

-принцип гуманного отношения к личности молодого человека при оценке его деятельности;

-принцип духовности, проявляющийся в формировании у молодого человека жизненных, духовных ориентаций, потребностей к освоению и производству ценностей культуры, соблюдения общечеловеческих норм гуманистической морали, интеллигентности и образа мысли российского гражданина;

-принцип демократизма, предполагающий демократизацию всей системы воспитания, основанной на педагогике сотрудничества и взаимодействия преподавателя и студента;

-принцип патриотизма, предполагающего формирование национального самосознания у молодежи, а так же интернационального воспитания, призванного сформировать положительное отношение к России, как многонациональной стране;

-принцип конкурентоспособности, предполагающий формирование будущего специалиста, способного к динамической горизонтальной и вертикальной мобильности, смене видов деятельности, нахождению эффективных решений в сложных условиях образовательного рынка труда;

-принцип толерантности (терпимости), предполагающий наличие плюрализма мнений, подходов, различных идей для решения одних и тех же проблем, терпимость к мнениям других людей, учет их интересов, терпимость к другому образу жизни, вероисповеданию и поведению людей, не выходящему за нормативные требования законов;

-принцип индивидуализации, предполагающий направленность системы воспитания не на производство усредненной личности, а индивидуально ориентированной с учетом задатков и возможностей каждого студента в процессе его воспитания и социализации;

-принцип вариативности, включающий в себя многообразие типов воспитательных субъектов, а также различные варианты технологии и содержания воспитания, нацеленности системы воспитания не только на воспроизводство личностью образцов прошлого предыдущих поколений, их идеалов и ценностей, а на развитие собственных взглядов, подходов и ценностей, принятие альтернативных решений, готовности к деятельности в непредвиденной ситуации.

Одним из принципов работы является принцип «ровесник – ровеснику», позволяющий формировать систему студенческого самоуправления и социализировать, молодёжь. Развитие форм студенческого самоуправления является одной из приоритетных задач построения системы воспитательной работы в университете.

Технология воспитания предполагает как непосредственное управляющие воздействие на личность студента с целью достижения поставленных целей, так и опосредованное воздействие на воспитывающую среду, с целью создания оптимальных условий для развития свойств и качеств личности, лично значимых целей. Следование за интересами и потребностями личности студента составляет основу гуманистической педагогики воспитательного пространства ВУЗа. Интерес и воля – механизмы включения личности в преобразовательную деятельность.

Организуя внешнюю среду, проводя акции, мероприятия, мы стимулируем интерес и потребность личности в сопричастности. Следовательно, возникает потребность в познании, самоанализе, признании. Проектируются приемлемые ценностные ориентиры для формирования себя как духовно, нравственно и интеллектуально развитой личности.

Таким образом, активизируется деятельность студента по самовоспитанию, саморазвитию и самосовершенствованию, через механизмы воздействия на него, как на субъект системы воспитания через воспитывающую среду ВУЗа.

На основе поставленных целей, задач и принципов воспитательной работы выделены следующие направления воспитательной деятельности:

- формирование современного научного мировоззрения и системы базовых ценностей:

- формирование фундаментальных знаний в системах человек-человек; человек-общество; человек-техника; человек-природа;
- формирование и развитие духовно-нравственных ценностей;
- создание условий для осознания и присвоения личностью сущности и значимости гражданско-патриотических ценностей;
- формирование системы правовых знаний;
- формирование системы эстетических и этических знаний и ценностей;
- формирование у студентов установок терпимости к поликультурным и многонациональным традициям, неприятию экстремизма;
- формирование у студентов потребности к труду как первой жизненной необходимости, высшей ценности и главному способу достижения жизненного успеха.

- гражданско-патриотическое и правовое воспитание, предполагающее следующие аспекты:

- формирование активной гражданской позиции личности;

• формирование национального самосознания, гражданского самоопределения, осознание своей свободы и ответственности за собственный политический и моральный выбор;

• формирование правовой культуры и правового поведения, навыков законопослушного поведения, способности противодействия экстремизму и терроризму в студенческой среде, которые реализуются посредством преподавания социально-гуманитарных и специальных дисциплин на теоретических и практических кафедрах, а так же организации учебно-тренировочного процесса и соревнований, деятельности органов студенческого самоуправления.

- профессиональное воспитание в системе образования предполагает:

• готовность к осознанному выбору профессии в соответствии со способностями, склонностями и рынком труда;

• внедрение форм и методов, основанных на лучшем педагогическом опыте в сфере воспитания и способствующих совершенствованию и эффективной реализации воспитательного компонента федеральных государственных образовательных стандартов;

• полноценное использование в образовательных программах воспитательного потенциала учебных дисциплин;

• формирование у будущего специалиста творческого подхода к самосовершенствованию в избранной специальности;

• приобщение студента к традициям и ценностям профессионального сообщества, нормам корпоративной этики и реализуется посредством содержания образования.

- физическое воспитание, формирование здоровьесберегающей среды и здорового образа жизни предполагает:

• создание условий для повышения спортивного мастерства, уровня олимпийского образования, достижение высших спортивных результатов, укрепление здоровья, обеспечение высокой работоспособности и выработку потребности в здоровом образе жизни и постоянном физическом самосовершенствовании;

• развитие волевых качеств, которое реализуется через содержание образования, занятия избранным видом спорта, участие в соревнованиях различного уровня;

• пропаганду здорового образа жизни, антидопинговую пропаганду, профилактику наркологической и алкогольной зависимости, табакокурения и других вредных привычек;

• использование потенциала спортивной деятельности для профилактики асоциального поведения;

• содействие проведению массовых общественно-спортивных мероприятий.

- духовно-нравственное воспитание проявляется:

• в формировании у студентов ценностного отношения к жизни, моральных качеств и установок, воспитание духовно-нравственной культуры, формирование самоуважения личности и реализуется через содержание образования, организацию учебно-тренировочного процесса и проведение соревнований, а также посредством проведения праздников, вечеров, творческих конкурсов;

• формирование у студентов репродуктивного сознания и установок на создание семьи как основы возрождения традиционных национальных моральных ценностей;

• формирование толерантного отношения среди студентов к людям разных конфессий и национальностей в рамках учебного процесса и вне его.

- эстетическое воспитание предполагает:

- воспитание эстетических чувств;
- формирование эстетического сознания, обогащение личности художественно-эстетической культурой;
- понимание произведений искусства, развитие творческих способностей, обучение начальным навыкам самостоятельной деятельности в искусстве и реализуется в процессе освоения учебных дисциплин, обмене информацией в газете «Лесгафтовец»; а во внеучебной деятельности - в участии студентов в работе кружков, ансамблей, студий и т.д.

- работа с лицами с ограниченными возможностями, включая инвалидов:

- формирование толерантного отношения у студентов к лицам с ограниченными возможностями здоровья, включая инвалидов, в рамках учебного процесса.

- работа с иностранными студентами:

- адаптация иностранных студентов к условиям обучения и проживания;
- формирование межкультурного общения и взаимодействия;
- знакомство с историей и традициями России;
- построение отношений на принципах дружбы народов.

Каждому этапу подготовки студентов должны соответствовать как общие учебные формы и методы воспитательной работы, так и внутренние формы и методы.

Важным разделом воспитательной работы со студентами в настоящее время является социально-психологическая помощь, способствующим адаптации студентов к условиям обучения в ВУЗе, готовности участников образовательного процесса к эффективному взаимодействию в процессе обучения, поддержке социально незащищенных категорий студентов, профилактике деструктивных поведенческих проявлений.

Социально-психологическая помощь оказывается студентам во внеучебное время и охватывает весь период обучения в университете. Кроме того, деятельность психологической службы направлена на содействие психическому здоровью и его поддержку сотрудникам Университета.

Формы воспитания студентов ВУЗа весьма разнообразны и носят как информационно-познавательный, так и организационно-правовой характер.

Необходимое условие эффективности воспитательного процесса – преемственность между различными звеньями подготовки студентов. Наиболее общими методами работы со студентами, используемыми в учебной деятельности преподавателей, служат: побуждение, личный пример педагога, поощрение, в том числе с использованием балльно-рейтинговой системы оценки качества подготовки студентов.

Эта работа следует проводится планомерно, систематически и способствует созданию здорового климата в студенческих группах.

3. Модель личности выпускника НГУ им. П.Ф. Лесгафта, Санкт-Петербург.

Студенты, получившие высшее профессиональное образование в НГУ им. П.Ф. Лесгафта, обладают большим жизненным потенциалом, высоким уровнем духовного и нравственного развития, мировоззрением, качествами и свойствами специалиста,

позволяющими максимально проявить себя в труде, занять достойное место в жизни, достигать личные цели, принести пользу обществу и государству.

В результате освоения программы обучения у выпускника должны быть сформированы компетенции в соответствии с профессиональными стандартами, утвержденными правительством РФ.

Воспитательная деятельность ВУЗа направлена на подготовку конкурентоспособных специалистов различных уровней подготовки высшего образования (бакалавров, магистров, аспирантов), обладающих следующими качествами, такими как:

- профессиональные знания, умения и навыки в сфере преподавания физической культуры и спорта с учетом специфики вида спорта, возрастных особенностей, особенностей физической и специальной подготовки;

- собственная мировоззренческая позиция по вопросу роли и места физической культуры и спорта в жизни современного человека, о месте физической культуры в общечеловеческой культуре, умение защищать свою позицию, гуманистические идеалы и ценности;

- высокий уровень сформированности правовой культуры личности, нравственной культуры личности, культуры жизненного самоопределения, гражданской культуры личности, экологической культуры личности, эстетической культуры личности, физической культуры личности;

- самостоятельность, ответственность, креативность, целеустремленность, предприимчивость, коммуникативность, развитость познавательных процессов, коллективизм, трудоспособность, независимость, лидерство, стрессоустойчивость;

- умение адаптироваться к изменяющимся условиям жизни, уметь ориентироваться в экономической, социально-политической обстановке;

- высокая социальная активность, стремление к поиску нового и способность находить оптимальные решения жизненных проблем в нестандартных ситуациях;

- потребность в достижениях и успехе, в постоянном саморазвитии, ориентации на свои интересы и потребности;

- социальная ответственность, рациональное чувство внутренней свободы и собственного достоинства, способность к объективной самооценке и конкуренции с другими, в том числе в достижении высоких спортивных результатов и соблюдении спортивной этики;

- национальное самосознание российского гражданина, патриотизм.

Основные профессиональные и морально-нравственные качества, характерные признаки их проявления в поведении студентов

№ п/п	Качество	Характерные признаки проявления качества
1	Патриотизм	- преобладание общественных интересов над личными; - верность традициям студентов-лесгафтовцев
2	Общая культура	- соблюдение установленных правил и норм поведения
3	Профессиональное мастерство	- уровень специальных знаний и практических навыков
4	Физическое совершенство	- борьба за здоровый образ жизни
5	Целеустремленность	- умение ставить перед собой цели и конкретно определять

		пути, средства их достижения; - настойчивость в достижении поставленных целей
6	Принципиальность	- проявление активной жизненной позиции в борьбе с недостатками, нравственными отступлениями; - единство слова и дела, строгое соблюдение установленных правил, норм поведения; - высокая требовательность к себе и членам коллектива
7	Тактичность	- умение соблюдать меру в педагогических воздействиях; - уважение друг к другу, отсутствие грубости, умение влиять на других, не подчеркивая своего превосходства; - бескорыстное и искреннее участие в судьбах товарищей
8	Толерантность (терпимость)	- терпимость к мнению других людей; - умение разрешать конфликтные ситуации
9	Самообладание	- самообладание в сложных, критических ситуациях; - умение довести любое дело до конца
10	Коллективизм	- активное участие в общих коллективных делах; - критичное отношение к недостаткам товарищей, самокритичность
11	Кругозор	- широта интересов, любознательность; - характер, объем, устойчивость, направленность преобладающих увлечений
12	Эстетическая направленность	интерес к искусству, литературе, истории (в т.ч. истории ВУЗа)

Все перечисленные стороны модели личности выпускника-студента НГУ им. П.Ф. Лесгафта, Санкт-Петербург тесно связаны между собой и решаются в комплексе. Это требует четкой координации и эффективности компетентностного подхода в воспитательной работе со студентами-выпускниками.

4. Механизм и структура управления воспитательной работой в университете.

Концепция воспитательной работы предполагает реализацию единой системы воспитательной работы, основанной на совместной деятельности следующих субъектов воспитательного процесса: Ученый Совет университета, ректор и администрация, проректор по учебно-воспитательной работе, общественный совет по воспитательной работе, деканаты факультетов, кафедры, кураторы групп, профессорско-преподавательский состав, органы студенческого самоуправления (студенческие советы, студенческий профсоюз) и другие общественные объединения студентов и преподавателей. Успешное решение воспитательных задач обеспечивается многоуровневой системой управления воспитательной деятельностью.

Ученый совет Университета утверждает концепцию воспитательной работы и программу развития воспитания, направленность ценностных основ их реализации, формирование целостного воспитательного пространства коллектива, принципы, методы и формы взаимодействия преподавателей и студентов, поддержку и развитие инициатив, новаторских идей в области воспитания коллектива.

Ректорат Университета координирует деятельность университетских, факультетских и кафедральных структур по проблемам воспитания, содействует созданию новых организационных форм и методов работы, созданию общественных объединений воспитательного характера.

Общественный Совет по воспитательной работе. Основы организации Совета, его структура и функции определяются соответствующим положением. Среди основных задач деятельности Совета можно выделить такие как:

- совершенствование социокультурной среды университета;
- координация социальной и воспитательной работы;
- представление на рассмотрение Ученому совету комплексной программы воспитания студентов университета, организация контроля за реализацией планов.

Оперативное управление воспитательной деятельностью университета осуществляет *проректор по учебно-воспитательной работе.*

Студенческий совет Университета - легитимный, выборный орган Студенческого самоуправления, представляющий интересы всех студентов вуза, посредством осуществления взаимодействия между администрацией и студенческим сообществом, влияющим на принятие решений, касающихся студентов вуза и несущих ответственность за свою деятельность.

Студенческие советы на факультетах. Основными целями является осуществление связи студентов с деканатом, донесение до него инициатив и создание объективного представления о проблемах обучающихся и реализация обратной связи деканата факультета со студентами, донесение до широких масс решений касающихся студенчества.

Студенческий профсоюз - основной задачей профсоюзной организации является социальная и правовая защита и социальная поддержка студентов университета.

Студенческие общественные объединения по интересам, которые формируются на основании различных социально-востребованных инициатив активной части студенческой молодежи.

Воспитательная работа осуществляется всеми подразделениями, выполняющими в системе Университета соответствующую роль.

Важная роль в реализации концепции воспитательной работы принадлежит кафедрам, которые являются основным учебно-научным подразделением Университета, непосредственно реализующим образовательные программы и обеспечивающим воспитательную работу со студентами.

Руководство кафедрами по вопросам воспитательной работы осуществляет *деканат факультета.* Декан определяет основные функции в области воспитательной и внеучебной деятельности на факультете.

Куратор учебной группы осуществляет непосредственный постоянный контакт со студентами. В соответствии с основной целью воспитательной работы, куратор создает условия для благоприятного социально-психологического климата в студенческой группе, участия во всех внеучебных мероприятиях. Куратор группы ведет учет студентов по

успеваемости, здоровью, материальному, социальному, семейному положению, изучает и активно содействует развитию творческих и профессиональных способностей студентов.

Представители актива студенческих организаций имеют право на представительство в Общественном Совете по воспитательной работе и осуществляют свое участие в решении проблем воспитательной работы среди студентов.

Развитие системы внеучебной работы со студентами.

Участие студентов во внеучебной деятельности в университете создает оптимальные условия для раскрытия их творческих способностей, разностороннего развития и самореализации личности, приобретения организаторских и управленческих навыков.

Развитие внеучебной воспитательной работы в университете осуществляется по следующим разделам работы:

- привлечение студентов к научно-исследовательской работе;
- организация досуга студентов, проведение культурно-массовых и спортивных мероприятий;
- адаптация студентов младших курсов к учебному процессу;
- воспитательная работа в общежитиях;
- формирование здорового образа жизни, профилактика девиантного поведения в молодежной среде;
- патриотическое воспитание.

Создание структуры, занимающейся организацией и координацией воспитательной работы, предполагает развитие студенческого самоуправления.

Студенческое самоуправление определяется как инициативная, самостоятельная деятельность студентов по решению жизненно важных вопросов в организации обучения, быта, досуга. Студенческое самоуправление также можно рассматривать как особую форму инициативной, самостоятельной общественной деятельности студентов, направленной на решение важных вопросов жизнедеятельности, развитие социальной активности, поддержку социальных инициатив студенческой молодежи.

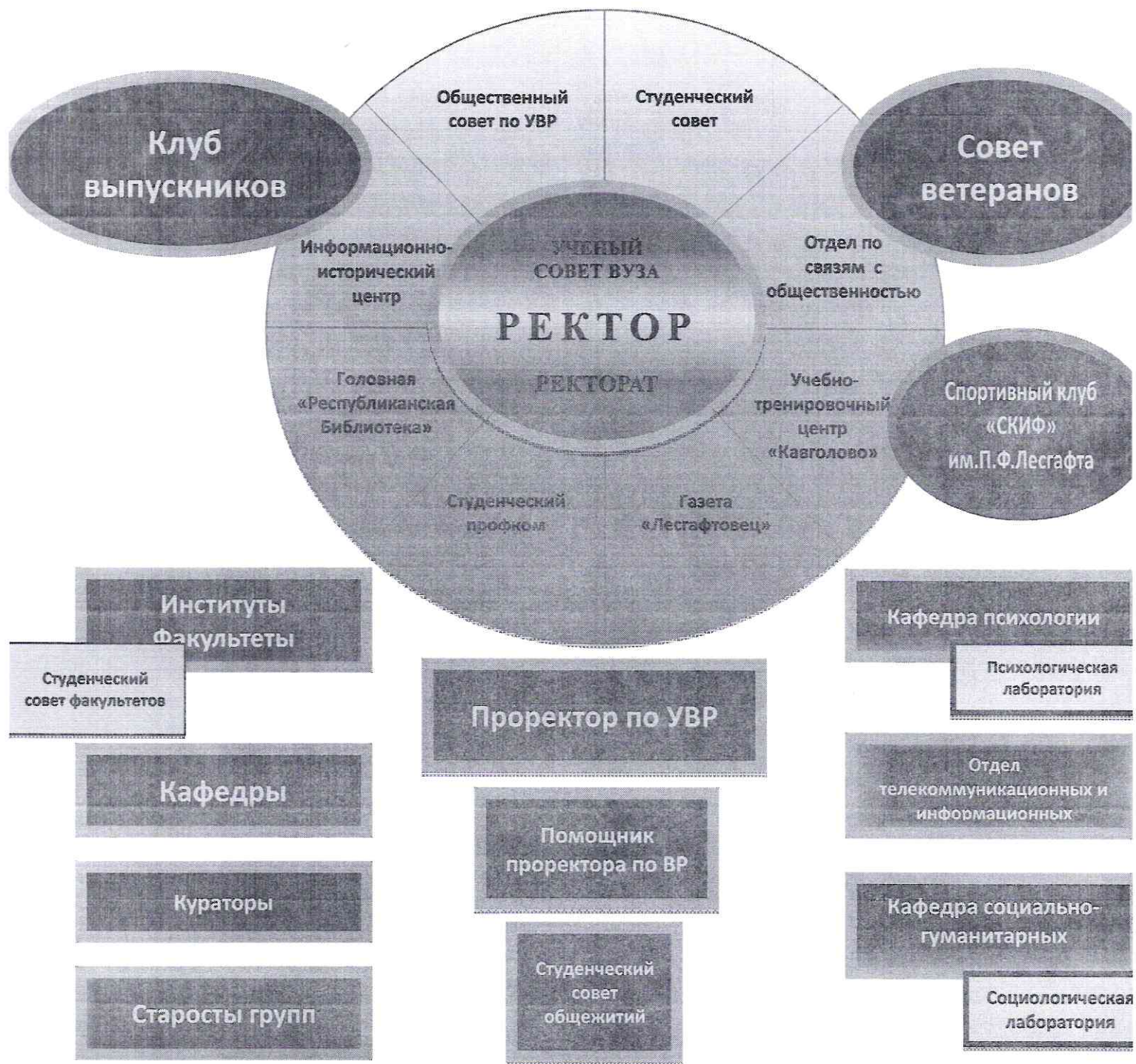
Студенческое самоуправление является элементом общей системы учебно-воспитательного процесса, позволяющим студентам участвовать в управлении ВУЗом и организации своей жизнедеятельности через коллегиальные органы самоуправления различных уровней и направлений. Студенческое самоуправление позволяет решать следующие задачи:

- развитие демократических методов общения со студентами;
- привлечение студентов к формированию учебно-воспитательной политики;
- помощь в реализации студенческих инициатив;
- побуждение студентов к соблюдению законов, норм нравственности и правил внутреннего распорядка университета;
- сохранение и поддержание общеуниверситетских и факультетских традиций;
- организация систем наблюдения и коррекции учебной и трудовой дисциплины, современного применения систем мер поощрения и наказания;
- содействие разностороннему развитию личности каждого члена студенческого коллектива.

Основные функции студенческого самоуправления:

1. Представление интересов студенчества ВУЗа на различных уровнях: межвузовском, местном, региональном, федеральном.
2. Представление интересов студенчества в администрации университета.
3. Разработка, принятие и реализация мер по координации деятельности общественных студенческих формирований, действующих в ВУЗе.
4. Взаимодействие с администрацией, руководителями структурных подразделений ВУЗа, осуществление учебной и воспитательной работы со студентами в различных аспектах жизнедеятельности.
5. Организация социально значимой общественной деятельности студенчества.
6. Информирование студенчества, администрации, преподавателей, сотрудников университета о разнообразных аспектах студенческой жизни и государственной молодежной политики.
7. Формирование и обучение студенческого актива образовательного университета.

Представленная схема иллюстрирует взаимосвязи между участниками воспитательной работы и распределение их полномочий



6. Критерии эффективности и система оценки состояния воспитательной работы:

Уровень воспитанности студента обусловлен проявлением моральных и профессиональных качеств. Критерии оценки воспитанности студентов как показатель эффективности организации воспитательной работы ориентированы на результаты воспитательной деятельности.

В качестве оценки воспитанности студентов мы рассматриваем следующие критерии:

- мотивационные, определяющий отношение к будущей профессии, к учёбе в вузе, к сокурсникам, преподавателям, к самовоспитанию и совершенствованию;

- когнитивно-мировоззренческие, определяющие уровень развития профессиональных, нравственных, патриотически-ориентированных знаний, взглядов и убеждений, сориентированных на будущую профессию;

- результативно-поведенческие, определяющие уровень профессиональной подготовки студентов, успеваемость, взаимоотношения в коллективе, сформированность личностных и профессионально значимых качеств, подготовленность к будущей работе.

В ходе анализа полученной различными способами (беседы, анкетирование, наблюдения, изучение документов и т.д.) информации определяются уровневые критерии воспитанности студентов:

- активная общественно-политическая работа самого студента;
- участие в политических и физкультурных мероприятиях, проводимых в Университете, городе;

- наименьшее количество конфликтных ситуаций, дисциплинарных проступков, нарушений спортивного режима;

- наибольшее количество поощрений и наград;

- спортивные результаты с наименьшим числом нарушений и штрафных очков;

- развитие в воспитательской работе принципа исторической преемственности поколений, воспитывается ли бережное отношение к историческому и культурному наследию;

- формирование у студентов основ физической культуры, устойчивое желание заниматься избранным видом спорта;

- формирование у студентов позитивной мотивации, что является основным принципом построения профессиональной карьеры в области физической культуры и спорта;

- воспитание у студента социальной и коммуникативной коллегиальности учебными дисциплинами, преподаваемыми в университете.

- увеличение количества студентов-членов и участников общественных объединений.

- увеличение количества программ, проектов и мероприятий во внеурочное время, реализуемых студенческими общественными объединениями.

- увеличение количества студентов, участвующих в программах и мероприятиях:

- а) в качестве участников;

- б) в качестве волонтеров;

- в) в качестве зрителей;

- г) получивших информацию и имеющих позитивное отношение к проведенному мероприятию.

- осуществление научных исследований по тематике воспитательной деятельности, публикация их результатов, подготовка и защита квалификационных работ, магистерских, кандидатских и докторских диссертаций по психолого-педагогическим проблемам воспитания личности молодых специалистов для сферы физической культуры и спорта (физического, спортивного, нравственного, патриотического и пр.).

- включение в программу курсов повышения квалификации преподавательских кадров тематики по новым концепциям и технологиям в области воспитания.

- разработка предложений по материальному и моральному стимулированию студентов и преподавателей, активно участвующих в воспитательской деятельности.

- проведение научно-практических конференций, семинаров, круглых столов по программам воспитательской деятельности.

Реализация на практике данной Концепции будет способствовать решению задач национальной безопасности в области науки, технологий и образования, поставленных в Стратегии национальной безопасности Российской Федерации в Указе Президента РФ от 31 декабря 2015 года N 683 ", где отмечается о повышение роли школы (в т.ч. и высшей школы) «в воспитании молодежи как ответственных граждан России на основе традиционных российских духовно-нравственных и культурно-исторических ценностей, а также в профилактике экстремизма и радикальной идеологии».